

# Konec bloudění

Papírové mapy se ukládají do hrobu: na paty jim šlapou satelitní navigátory GPS, ať už ruční, zabudované do přenosných počítačů PDA, telefonů či náramkových hodinek. Jejich cena klesá a tím pádem stoupá počet uživatelů. Ale pozor – anglická zkratka Global Positioning System se v jednom vtipu překládá na srozumitelnější Gde Proboha Su!

## Lehoučkový jako prírko

(9 500 Kč, Garmin eTrex Legend Cx)

Droboučkový přístroj váží i s baterií pouhých 159 gramů. Na jedno nabití vydrží fungovat 36 hodin. Pro jeho spolehlivost se s ním srovnávají všechny mapové navigátory. Základní mapa obsahuje celý svět. Evropa je na ní zobrazena v detailech až do úrovně silnic 1. třídy a obcí nad 1 000 obyvatel. Turistickou mapu je nutno dokoupit.

● **Software** dostanete k přístroji, nebo ho koupíte s mapou, případně zvlášť (např. MapSource, Fugawi, Ozi Explorer, Quo Vadis nebo GPS utility). Umožňuje kopírovat záznamy mezi GPS a počítačem a prohlížet záznamy v přístroji.

● V terénu se hodí doplňkové **funkce magnetického kompasu, barometrického výškoměru a analogového teploměru.**

● **Displej** by měl být velký, dobře čitelný a dostatečně podsvětlený. Vyzkoušejte ho v temné místnosti.

● Některé speciální přístroje **nepotřebují ani mapu.** Stačí, když registrují náš pohyb či nadmořskou výšku.

## Pomocník cyklistů

(5 160 Kč, Garmin Edge 205)

Počítač na kolo s vestavěným navigátorem GPS nejen ukazuje cestu, ale také zpětně vyhodnotí výškový profil a ujetou vzdálenost. Součástí tvoří držák na řídítka kola a tréninkový software.

● Právě outdoorové přístroje jsou vybaveny **krytým proti nárazu, dešti a prachu.** Značka IPX2 znamená odolnost proti kapající vodě a IPX7 zaručí, že GPS vydrží ponoření do vody na 30 minut v metrové hloubce.

● Čím větší **paměť**, tím více map, tras a postupových bodů se do přístroje vejde.

● **Mapy** je možné koupit buď s přístrojem (je to levnější), nebo samostatně. Prodávají se speciálky pro turistiku, pohyb po silnicích, námořní či letecké mapy.

## → Pro hledače pokladů

(16 000 Kč, Garmin Colorado 400t)

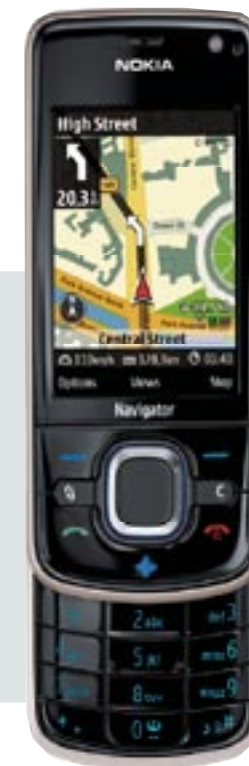
Hodí se při turistice, na vodu i do auta. Ovládá se otočným prvkem, který usnadňuje manipulaci za tmy nebo třeba v rukavicích. Jeho pomocí můžeme bezdrátově posílat a přijímat záznamy bodů i prošlých tras. Vychází vstříc nadšencům, kteří hledají své poklady při geocachingu.



## ← Multifunkční zázrak

(17 900 Kč, Nokia N95)

To už není jenom GPS, nýbrž multimediální mašina! Základ je telefon a satelitní navigace. K nim jsou přidány další funkce (fotoaparát, videokamera, přehrávač hudby i filmů, diktafon a rádio).



## Telefon s navigací

(9 500 Kč, Nokia 6210 Navigator)

Tento přístroj umožňuje nejen telefonovat, ale také navigovat. Vestavěný kompas usnadňuje sledovat mapu během chůze. Když přístrojem otáčíte, mapa si automaticky zachovává orientaci. Vestavěný program navrhne nejkratší cestu k cíli a ukáže ji na mapě. Jediným kliknutím lze zobrazit o každém místě podrobné informace, například telefonní číslo nebo webovou adresu (v ČR se bude prodávat až po prázdninách).



## ← Ukazatel kalorií

(5 200 Kč, Garmin Forerunner 205)

Tréninkové hodinky s GPS přijímačem GPS vyhodnotí výškový profil a délku trasy. Nefungují pro orientaci v terénu, ale slouží ke zpětnému vyhodnocení. Dozvíte se tedy, jak rychle a kudy jste běželi, jeli na kolečkových bruslích nebo jenom šli na procházku. Jako bonus v něm najdete počítač spálených kalorií.

## Názor odborníka

**Petr Ďoubalík, outdoorový expert, orientační běžec, učitel sportů v přírodě a zeměměřič**

„Satelitní navigátory **mají potíže ve městech s vysokými budovami, v hlubokých údolích a hustém lese.** Nefungují pod zemí ani hluboko pod vodou. Přístroje GPS **zapínáme většinou až na místě,** kde potřebujeme zjistit polohu. Pokud ovšem tušíme, že se dostaneme do oblasti, kde bude špatný signál, necháme ho zapnutý pořád. **První zachycení signálu sice trvá dlouho,** ale jak se navigátor jednou chytne správného satelitu, už se ho nepustí. Systém GPS sice funguje všude jednotným způsobem, ovšem každý stát využívá na své mapy jinou souřadnicovou soustavu a jiné geodetické zobrazení. V mnoha zemích jsou k dostání dokonce **elektronické či papírové mapy více soustav.** Je proto důležité, aby přístroj měl ve svém menu bohatý **výběr těchto souřadnicových systémů a navíc možnost ručního nastavení nových.**“

## Co je geocaching?



Jestli existuje něco jako globální hra, pak je to geocaching. S pomocí GPS hledáte skryšy, v nichž jsou schované „poklady“, které připravili jiní hráči. Na internetu najdete popsané trasy, jak se ke skryšim dostat – Geocaching.cz a Geocaching.com. Můžou to být jednoduché souřadnice, ale také pekelně těžké rébusy, takže se k nim musíte potápět nebo slaňovat ze skal. Odměna je pouhé uspokojení

z nalezeného bodu, neboť obvykle objevíte jen plechovku nebo plastovou krabici, v níž je pár cetek a sešitek. Zapíšete se, jednu drobnost si vezmete a přidáte svou (pro dalšího „objevitele“). V Česku hru provozuje 6 600 lidí a na celém světě půl milionu.

## Stále na očích

(315 Kč, Garmin Edge)

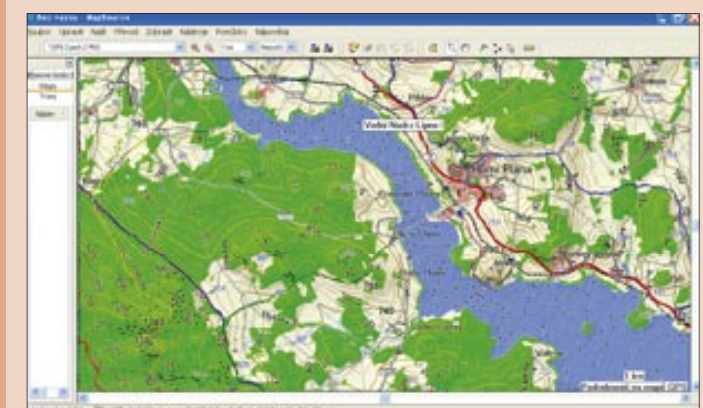
Stačí jednoduchý držák na řídítka a z vašeho bicyklu se stává navigační centrum. Už nebudete mudrovat, na jaké rozcestí vlastně přijíždíte a kam odbočit. Šipka na displeji vám ukáže správný směr. Doma si navíc budete moci zkontrolovat, jaký okruh jste absolvovali.



## Dokonalost sama

(3 990 Kč, Picodas Topo Czech 2Pro)

Turistická mapa v měřítku 1 : 10 000, novinka letošních prázdnin, je pětikrát přesnější než doposud používané turistické padesátky. Poprvé byly použity reálné vrstevnice z přesného mapování v terénu, jemuž odborníci říkají státní mapové dílo. Podrobné měřítko umožnilo vykreslit pomocí značek tzv. **Point of Interest,** jako jsou třeba půvkovny lodí, prameny a studánky. Geodeti zašli až tak daleko, že na mapy zanesli křoví, vinice, chmelnice a třeba bažiny. Pomocí GPS můžete na mapě zaznamenat polohu jakéhokoliv objektu – tzv. **waypoint.** Můžete se k němu kdykoliv vrátit, navigovat k němu další lidi, smazat ho, změnit jeho název apod.



## Ochrana z neoprenu

(860 Kč, Garmin Colorado)

Satelitní navigátory jsou odolné a bezpečně slouží i v obtížných povětrnostních podmínkách. Největší nebezpečí jim paradoxně hrozí při cestování. Před mechanickým poškozením je ochrání transportní obaly. Pouzdro je vyrobeno z pevného neoprenu a opatřeno přezkou.

