

HORYDOLY



**ALPSKÝ
OBŘÍ ZUB**

► **KOKOŘÍNSKEM NAPŘÍČ**

**HABELER:
Vrchol je cíl!**

**V TATŘÁCH
ZAČALA
SEZONA**

Dachstein!

**OUTDOOR
AWARDS:
PŘILBA ELIOS**



06

9 771802 008013

VĚČNÝ PROBLÉM „CO NA SEBE“ JE VYŘEŠEN! URČITĚ **FUNKČNÍ PRÁDLO** A URČITĚ ZNAČKU **MOIRA®**! NÁZEV ZNÍ PONĚKUD TECHNICKY A TROCHU ODTAŽITĚ, ALE FUNKCE TOHOTO PRÁDLA ZAJIŠŤUJE DOKONALÝ ODVOD TĚLESNÉ VLHKOSTI A ZÁROVEŇ STABILIZUJE TEPLITU TĚLA. FYZICKÉ NEBO STRESOVÉ ZATÍŽENÍ TOTIŽ ZVYŠUJE TĚLESNOU TEPLITU A TĚLO SE ZAČNE OCHLAZOVAT VYLUČOVÁNÍM POTU. POKUD OVŠEM MÁME FUNKČNÍ PRÁDLO, NEBUDE NÁS TENTO POT NASÁKLÝ DO PRÁDLA STUDIT V OKAMŽIKU, KDY NÁMAHA POMINE. POT JE KAPILÁRAMI VE VLÁKNECH FUNKČNÍHO PRÁDLA ODVEDEN DO DALŠÍ VRSTVY OŠACENÍ, NEBO ODPAŘEN NA VNĚJŠÍ STRANĚ PRÁDLA. TENTO PROCES NEJLÉPE ZVLÁDÁ PATENTOVANÉ POLYPROPYLENOVÉ VLÁKNO **MOIRA® TG 900®**. TAJEMSTVÍ VLÁKNA SPOČÍVÁ V JEHO TVARU. PRŮ-

ŘEZ PĚTILALOČNÉ HVĚZDY AŽ DVOJNÁSOBNĚ ZVĚTŠÍ OBVOD VLÁKNA A TÍM VYTVÁŘÍ ÚŽLABÍ, KUDY PAK PUTUJE KAPILÁRNÍ VLHKOST. POLYPROPYLEN MÁ SKVĚLÉ VLASTNOSTI. JE NEJLEHČÍ, NEJPEVNĚJŠÍ, TAKÉ NEJTEPLEJŠÍ A NEJPRUŽNĚJŠÍ ZE SYNTETICKÝCH VLÁKEN. TĚMĚŘ NEPŘIJÍMÁ VODU, ALE DOBRĚ JI ODVÁDÍ. **MOIRA®** PRO VÁS VYVINULA PLETENINY PRO RŮZNÉ DRUHY POUŽITÍ. KONSTRUKCE PLETENIN UMOŽŇUJE VRSTVIT JEDNOTLIVÉ DRUHY NA SEBE PODLE KLIMATICKÝCH PODMÍNEK A TÍM SE ÚČINNOST FUNKČNÍHO PRÁDLA JEŠTĚ UMOČŇUJE.



PATENTOVANÉ VLÁKNO
MOIRA TG 900®



MOIRA®

ZNAČKOVÉ PRODEJNY MOIRA: BRNO - GROHOVA 17, BRNO 1 ● H. KRÁLOVÉ - V KOPEČKU 88 ● LIBEREC - 5. KVĚTNA 70/37
 ● M. BOLESLAV - U KASÁREN 1379/3 ● OLOMOUČ - OBCHODNÍ CENTRUM OLOMOUČ CITY, PRAŽSKÁ 41 ● PÍSEK - SMETANOVA 78
 ● PRAHA - ANTALA STÁSKA 114/20, PRAHA 4; VEVERKOVA 1411/6, PRAHA 7; J. PLACHTY 28, PRAHA 5 ● STRAKONICE - KOCHANA Z PRACHOVÉ 121 ● ZLÍN - KVIŤKOVÁ 4352 ● JSME ZASTOUPENI NA DALŠÍCH 1 200 PRODEJNÍCH MÍSTECH V ČR. ● KATALOG PRO VÁS NA ADRESE: MOIRA CZ, A.S., KOCHANA Z PRACHOVÉ 121, 386 01 STRAKONICE, E-MAIL: INFO@MOIRA.CZ ● WWW.MOIRA.CZ

Doma v přírodě



Regatta 
GREAT OUTDOORS®

www.sportkoncept.cz
info@sportkoncept.cz



LIDÉ A ZEMĚ VE FOTOGRAFII

Foto: Lenka Klicperová

Putovní výstavu snímků českých fotografů zabývajících se cestovatelskou tematikou připravil časopis Lidé a Země. Výstava putuje po hradech a zámcích. Vystaveno bude třicet fotografií ve formátu 120 x 80 cm.

2.–23.6. Letohrádek Hvězda Praha

23.6.–14.7. Křivoklát

14.7.–3.8. Hrádek u Nechanic

3.–24.8. Trosky

24.8.–14.9. Sychrov

14.–30. 9. Lednice na Moravě. ■

Co si myslíte...



ČASÁKY JSOU BEZVA! FAKT. HORYDOLY (DUBEN)

Jsem nadšená. Čekala jsem takový napolo reklamní letáky s pár článkami, ale časáky jsou fakt vysoce profi. Co hodnotím kladně: grafiku – parádní, fotky - velký, bezva články a la Mimina na sněhu - to je teď u mě aktuální. Rubrika Z nejmenších velehor světa je dobrý nápad. S čím si nejsem jistá: délka článků. Jsou fakt krátké. Některé by mohly být delší, především reportáže. Cena - tak málo?

Klára Zamazalová

OSTROV NA KRÁSNÉM MODRÉM DUNAJI HORYDOLY.CZ 29. KVĚTNA.

Pěkný článek, při jehož čtení jsem si vzpomněl na nebožtíka Sahulu. Tady je jenom les, tam choděj holky bez, tak si žije každé dělník na pokraji Vídně.

M.



KRÁLOVSKÝ PRŮVOD NA KARLŠTEJN HORYDOLY.CZ 5. ČERVNA

Pevně doufám, že se nepodaří ten sek z minulého roku, kdy třicetiminutový konvoj v pátek odpoledne zcela zablokoval Nádražní ulici v Praze na Smíchově a odsoudil cestující v několika desítkách narvaných autobusech a tramvajích k paření se na slunci bez pohybu. Upřímně řečeno, v tu chvíli bych vám s velkou chutí sežral koně a rozšlapal kostýmy. Tedy prosím o lepší organizační zajištění, třeba i o důkladné zvážení, jestli je páteční odpoledne to pravé.

Lukas B.

Lukáš zklamal tě - bordel byl na Malé Straně strašný - kolony stály všude.

Novinář



ZBYNĚK ENGEL

Zbyněk miluje centrální Alpy. V létě zdolává dlouhé horolezecké hřebeny do čtyřtisícových výšek. V zimě se na vrcholy vydává ledovcovými úbočími na skialpinistických lyžích. Čas od času publikuje důkladné reportáže v internetovém deníku Horydoly.cz. Dnes si poprvé můžete prohlédnout jeho snímky na papíře. Popsal pro vás Obří zub a hřeben Rochefort nedaleko Mont Blancu. Podívejte se na strany 32-35.

Kdo je kdo

Kuba Turek, šéfredaktor



NEPOJEDU DO CHORVATSKA

Chorvaté si dělají z evropských turistů šprťouchlata. Jejich úřednická hra na oškubání návštěvníků je ovšem trapná. Nemusí jim projít a mohou přijít kvůli své chamtivosti o mnoho klientů. Teď jim jde o živobytí, ačkoliv to možná netuší.

Nejprve nad únosnou mez zesložili příjezd dětí bez rodičů. Byrokratické překážky byly tak vysoké, že školní či oddílové zájezdy a pobyty s prarodiči či příbuznými jsou pro děti takřka nemožné.

Teď couvají a vytvářejí přijatelnější formuláře. Pořád ale ještě otravují příjezd do své země nad míru. Když jsou hned vedle přímořské destinace Itálie, Řecko nebo Turecko, není co řešit - Chorvaté si své apartmány, kempy, priváty a hotely mohou strčit za klobouk.

Poté chorvatské úřady vyrukovali se zákazem dovozu masa a mléka. Nařízení platilo sotva čtyři dny a státní mašinérie vycouvala. Prý zákon pozdrží o rok. Přesto nelze do Chorvatska přivést více než kilo potravin na osobu. Otázkou zůstává, s čím se Chorvaté vytasí v nejbližších dnech. Mojí odpovědí může být jedině: "Pojedu někam jinam. Kde si hostů váží a poskytují za solidní cenu spolehlivé služby."

V tomto čísle časopisu nabízíme spoustu tipů, kam vyrazit jinam než do Chorvatska na pláž. Třeba na kánoe do Thajska, s lanem na Obří zub, nebo třeba na kole na Kokořínsko. P.S.: Od Chorvatů právě opisují Černoherci. Zákon o bezpečnosti potravin zakazuje turistům dovoz jídla, zákon o jachtách vyžaduje jakési poplatky za plavidla a další zákon placenou ekologickou nálepkou za příjezd auta.



TÉMA: DACHSTEIN (str. 14-21)

NA VLASTNÍ OČI: Lidé a Země ve fotografii	4
OHLASY: Co si myslí čtenáři	5
AKTUALITY: Ze světa outdooru	8
FOTOGRAFIE: Čarokrásná Dharamsala	10
PRÁVĚ TEĎ: Mistrovství republiky v survivalu	12
VYSOKOHORSKÁ TURISTIKA: Přejchod Dachsteinu.....	14
OUTDOOR: Kola, lyže a turistika pod Dachsteinem.....	18
FERÁTY: Der Johann	20
CYKLOTURISTIKA: Napříč Kokořínskem.....	22
SKLANÍ LEZENÍ: Choustník	26
HORSKÝ VŮDCE: Peter Habeler	28
DALEKÉ CESTY: Fram kotví v Oslu	30
VE VZDUCHU: Česká liga paraglidingu.....	31
HOROLEZECTVÍ: Dent du Géant a hřeben Rochefort ...	32
VODNÍ TURISTIKA: Tropické řeky v Thajsku	36
OUTDOOR AWARDS: Zvítězila přilba Elios.....	38
ZÁVODY: Bigman a Jizerská padesátka.....	40
DIVOKÁ VODA: Soužití na lodi	42
JEŽKOVY VOČI: Hrnc z mlékovaru	44
SVĚT OUTDOOROVÉHO VYBAVENÍ: Novinky na trhu....	46
NA DVOU KOLECH: Singltrek v Jablonci.....	49
NA VODĚ: Řeky, říčky, potoky	50
TADY JE KRAKONOŠOVO: Zprávy z českých hor	52
V TATRÁCH: Zprávy z nejmenších velehor.....	54
OUTDOOR EXPRESS: Cestovní průmysl a outdoorový byznys	56
STORY Z TITULKY: Slunečná plotna.....	58

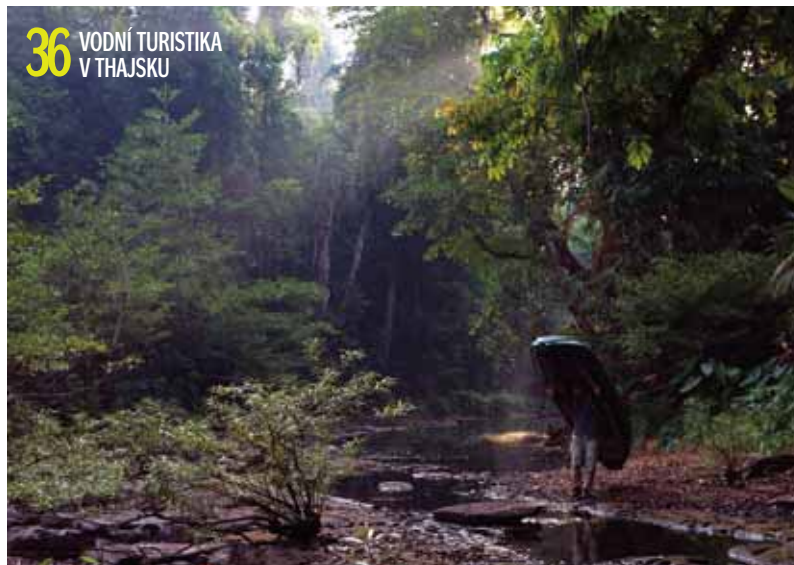




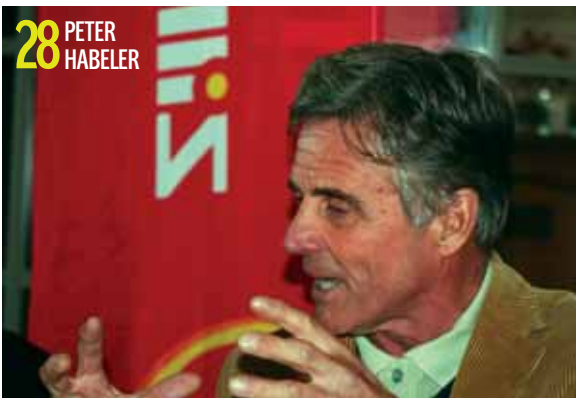
18 KOLA, LYŽE A TURISTIKA POD DACHSTEINEM



36 VODNÍ TURISTIKA V THAJSKU



32 DENT DU GÉANT A HŘEBEN ROCHEFORT



28 PETER HABELER



22 NAPŘÍČ KOKOŘINSKEM

Horydoly - outdoor magazin, číslo 23. ČERVEN 2008 (IV), ISSN: 1802-0089. Periodicita: měsíčník, Vydavatel: Turek Media, s.r.o. Adresa redakce: Sněženská 6, 106 00 Praha 10 E-mail: redakce@horydoly.cz. Šéfredaktor: Jakub Turek, jakub.turek@horydoly.cz, mobil: +420 728 892 898, Skype: jakub_turek, ICQ: 344-733-643. Redaktoři: René Kujan, rene.kujan@horydoly.cz a Aleš Erbek, ales.erbek@horydoly.cz. Korektury: René Kujan. Na čísle spolupracovali: Na čísle spolupracovali: Zbyněk Engel, Pavlína Mičová (Mladá fronta), Jan Smolík (ČAES), David Gladiš (Hedvábná stezka), Michal Šneiberg, Kateřina Procházková, Natálie Sedláčková, Petr Slavík a Aleš Gába (oba ČeMBA), Petr Ptáček (Raft.cz), Libor Bolda (Tatry.cz) Grafika: Markéta Weberová, weberova.m@centrum.cz. Obchodní ředitel: Ondřej Turek, ondrej.turek@horydoly.cz, mobil: +420 608 733 888, Skype: oturekpraha, ICQ: 91-916-149. Předplatné v Česku: 199 Kč ročně, objednávky SEND Předplatné, P.O.Box 141, 140 21 Praha 4, tel.: 225 985 225, fax: 225 341 425, SMS: 605 202 115, e-mail: send@send.cz, www.send.cz. Předplatné na Slovensku: 399 SK, objednávky Magnet Press Slovakia, tel: 02/67 20 19 31, fax: 02/67 20 19 10, e-mail: predplatne@press.sk, www.press.sk.

Fotografie na titulní straně: Martin Zahradník leze plotnou Enrichetta 5c v Bergellu. Foto: Nika Kašparová

SOKOL HVĚZDOU REALITY-SHOW

Správa Tatranského národního parku připravuje v rámci projektu na záchranu sokola stěhovavého instalaci webové kamery přímo do jednoho ze sokolích hnízd. Návštěvník Tater by měl mít možnost na několika místech (např. Muzeum TANAPu, sídlo Správy TANAPu atd.) pozorovat dění doma u sokolí rodinky v reálném čase na velkoplošných obrazovkách. Profesionálové se tak chtějí s laickou veřejností podělit o velmi zajímavé momenty – přinášení potravy do hnízda, chování sokolů v bouřce, péče o mláďata. Projekt by měl zahrnovat i monitoring dravců pomocí telemetrie. Vědci by tak měli v každém okamžiku vědět, kde se pták vybavený mikrovysílačkou nachází. Na celém území Tater žije v současné době šest párů těchto vzácných opeřenců. Čtyři z nich našly svůj domov v Západních Tatrách, dva v Tatrách Belianských.

Text a foto: (kú)



NA GUTOVCE V PRAZE SE ZASE POLEZE



Osiřelá lezecká stěna v Praze 10 by měla vstoupit do nového života. Loňský úspěch už nebude moci zopakovat provozovatel Lezecké centrum, protože stěnu převzala firma Taiko.

Umělá lezecká stěna pod širým nebem je umístěná ve sportovním areálu základní škola Gutova nedaleko stanice metra Strašnická. Jeho součástí jsou například rozsáhlé plochy pro skateboarding, horská kola, ale také bazén a hřiště na míčové sporty. Společnost Taiko v Praze mimo jiné zajišťuje vánoční a velikonoční trhy na Staroměstském náměstí a také sportoviště ve Žlutých lázních. Ceny vstupného se oproti loňsku nezmění. Zvýší se ale komfort pro lezce.

Text a foto: (kt)

VÝSTAVA STANŮ 2008

Největší prodejní výstava stanů se koná na Výstavišti v Praze - Letňanech. V největší hale budou k vidění a vyzkoušení téměř všechny stany dostupné na českém trhu – rodinné, turistické i expediční, doplněné o spacáky a karimatky. Souběžně s výstavou probíhá prodej nového zboží

za výprodejové ceny v Outdoor-Outletu. Tato akce je ideální příležitostí pro pořízení vybavení do přírody před začátkem léta. Hned u vchodu na výstavu návštěvníci dostanou list s přehledem všech nabízených značek, s parametry stanů a jejich cenou. Kromě toho také obdrží katalogy výrobců. Personál má za úkol provést je tak, aby s nimi vybral nevhodnější model a upozornil je nejen na konstrukce a materiály, ale i na různé odchylky a detaily. Největším přínosem pro návštěvníky je vidět stany v reálné velikosti a prohlédnout si je zevnitř, což obvykle v obchodech možné není. Navíc si zákazníci za asistence prodáváčů mohou stan sami postavit a sbalit. Po zaplacení si ho mohou samozřejmě ihned odnést. Kromě stanů si návštěvníci mohou prohlédnout a vyzkoušet na vlastní kůži spacáky a karimatky ve spacákovém ležení.

Text: (red)

SLOVENŠTÍ ZÁCHRANÁŘI SE V ZIMĚ NENUDILI



Horská záchranářská služba zaregistrovala v zimní lyžařské sezóně 128 úrazů. 77 z nich se stalo na upravovaných sjezdovkách, 51 v horském terénu. Pomoc HZS potřebovalo 68 lyžařů, 25 turistů, 13 horolezců, 10 skialpinistů, 9 snowboardistů a 3 freeridisté. Nejvíce případů řešili záchranáři s domácími Slováci (53). Méně jak polovinu slovenských úrazů zaznamenali tolik pomlouvání Čechů (25). V těsném závěsu za nimi skončili jako třetí „nejúspěšnější“ Poláci (23 úrazů).

Text a foto: (kú)

LANOVKA NA SMRK

Na Smrk v Jizerských horách se buduje lanovka z polské strany. Již příští léto by měla být v provozu z obce Swieradov Zdrój. Na české straně vybudování lanovky a sjezdovek brání ochranáři. Polská lanovka bude končit na předvrcholu Smrku, který se nazývá Stog izerski.

Text: (kt)

AUSTRALSKÝ GEOGLYF NA SLOVENSKU

Australský sochař Andrew Rogers postavil v rámci svého projektu Rytus života kamenný obrazec ve vysokých Tatrách. Kamenný kolos v podobě piktogramu vyrostl ve Starém Smokovci nad Grandhotelem Bellevue, kde bývala lyžařská sjezdovka. Geoglyf má rozměry 45 x 35 metrů. Celý projekt Australana je

INZERCE

GoSystem
innovative equipment



Doma v přírodě

www.sportkoncept.cz

info@sportkoncept.cz



pod záštitou UNESCO. Jeho geoglyfy můžeme nalézt i v Bolívii, na Islandu nebo na Srí Lance. Slovensko je jedinou evropskou zemí, která se do Rytmu života, momentálně největšího sochařského projektu světa, zapojila.

Text a foto: (kü)

TRESTY ZA MAGNÉZIUM

Horolezecké tresty za používání magnézia na pískovcových skálách padly v případě dalších dvou reprezentantů. Celkem čtyři horolezci už byli potrestáni podminěným zákazem sportovní činnosti na jeden rok s odkladem na jeden rok. V případě Adama Ondry padlo rozhodnutí již vloni. Martin Stráňák se odvolal, ale trest mu byl potvrzen. Nejnověji byli potrestáni Ondřej Beneš a Tomáš Sobotka. Oba se vzdali práva na odvolání.

Text: (red)

LUČNÍ BOUDA NA KOLE

Cyklisté konečně mohou dojet po asfaltové silnici na Luční boudu v Krkonoších. Ochránci přírody jim povolili šlapat tam, kam chodí pěšky tisíce lidí a běžně jezdí zásobovací nákladáky. Povolení platí od července. Jeho prosazení avizoval v exkluzivním rozhovoru pro Horydoly nový ředitel Krkonošského národního parku Jan Hřebečka (poslechněte si ho na webu www.horydoly.cz/vypsat.php?id=11222).

Text: (kt)

VLAKY ZE STŘÍBRA DO PLANÉ NEPOJEDOU

Od 17. června do konce roku nejezdí vlaky v úseku Stříbro – Planá u Mariánských Lázní podél Mže na trati z Plzně do Chebu. Nahradí je autobusy. Ve většině rychlíků bude v této souvislosti zavedena povinná rezervace místa pro jízdní kola.

Text: (red)

VOJENSKÉ BRDY KOLMO



K nevidané události došlo ve vojenském prostoru v Brdech. Na místa, která byla po desetiletí určena pouze mužům v zeleném, se oficiálně dostane i veřejnost. A to díky novým cyklostezkám. Mezi nejpozoruhodnější takto zpřístupněné lokality patří Padrtské rybníky. Pro civilisty však platí značná omezení – cyklostezky jsou otevřené pouze o víkendech a svátcích. Projekt má však i své kritiky. Ochráničtí požadují nejprve změnit statut oblastí na chráněnou krajinnou oblast. Nadšení nejsou ani ornitologové, kteří se zde snaží chránit populace orlů mořských a čápů černých. Místní mají zase špatné zkušenosti s rostoucím množstvím odpadků podél cest.

Text: (kü). Foto: (kt)

PETRŮN VE VÝŠCE EVERESTU

O víkendy 24.-25. května, těsně před pětadesátým výročí dobytí Mount Everestu Hillarym a Tenzingem, pořádá pražský skautský oddíl akci, při které bylo potřeba dvaosmdesátkrát vystoupat na Petřín a zdolat tak převýšení 8848 metrů. Pořadatelé navázali na stejný výstup před dvaceti lety, který organizoval Gymnasion klub. Pokusu o výstup se tenkrát stejně jako letos mohla účastnit libovolně velká družstva, dvojice i jednotlivci. Družstva se mohla během akce spojit, ale ne rozpojovat. Jejich členové se střídali v libovolném pořadí na principu štafety. Výstup byl nepřetržitý a účastníci se přesunovali mezi čtyřmi určenými trasami.

Text: (red)

TATRANSKÁ TURISTICKÁ SEZÓNA ZAČALA

Vysoké Tatry se připravily na další nával čerstvého vzduchu chtivých turistů. Komu se nechce šlapat jen do vrchu a nepřichází sem ani zlézt obtížný vrchol, tomu třeba přijde vhod několik letošních novinek. Tatranské lanové dráhy se do svých úkolů pořádně opřely. Dokončily rekonstrukci lanovky na Hrebienok, a tak mohou turistům zpříjemnit cestu ze Starého Smokovce novými vozy s panoramatickou prosklenou střechou. K několi-



ka unikátům na Lomnickém štítě přidaly přírodní botanickou zahradu a vísutou terasu. K adrenalinovým atrakcím přibývaly další: Na Hrebienku kromě sjezdu na horských koloběžkách můžeme zažít i letní tubing (první na Slovensku), jenž se pyšní i několika klopenými zatáčkami. Na mezistanici lanovky Štart (Tatranská Lomnica – Skalnaté pleso) si můžete půjčit o něco sofistikovanější horskou koloběžku nebo podniknout sjezd na nízké trojkolce (stanley rider) nebo mountain-boardu (jakýsi kolový snowboard bytelné konstrukce). Pro seniory a děti je připraven soubor slev.

Text: (kü). Foto: (kt)

POD BIČEM LESNÍ STRÁŽE

Lesní stráž Tatranského národního parku loni vybrala na pokutách od návštěvníků a turistů více jak 100 000 slovenských korun. Mezi oblastí, kde registrovala nejvíce přestupků proti Návštěvnímu řádu, patří Západní Tatry (Roháčce).

Text: (kü)

ZDOLAT EVEREST A ZEMŘÍT

Nepálský horolezec Min Bahádur Šerčan s téměř osmi křížky na hrbětě se stal nejstarším úspěšným dobyvatelem Mount Everestu. Šestašedesátiletý Nepálec vystoupal do výše 8848 m n. m. v doprovodu horských vůdců. Posunul tak lačku z minulého roku, kterou nastavil jedenasedmdesátiletý Japonec Janagisawa. Uvidíme, co v tomto ohledu přinese příští rok. Infrastruktura zbudovaná na úpatí hory Číňany u příležitosti olympijských her by také mohla nahrávat dalším rekordům.

Text: (kü)

INZERCE



WE KNOW.

STEJNĚ JAKO VY

A stejně jako vy neděláme
Je nám vlastní neustálá
Navrhujeme, vyrábíme

SE V OUTDOORU VYZNÁME

a nechceme dělat kompromisy ve vybavení.
snaha o dokonalost, která nám dává náskok.
a testujeme s jediným cílem - být vždy o krok napřed!

ASOLO
www.asolo.cz





ČAROKRÁSNA DHARAMSALA

Budhistický obřad v Dharamsale má větší sílu než kdekoli jinde. Tady v indickém exilu sídlí tibetský dalajláma. Vyučuje se tu na tibetské univerzitě. Veřejnost se může podívat do tibetského muzea. Nakupuje se v tibetských krámcích a vyrábí v tibetských manufakturách.

Foto: Jolana Doležalová





AKADEMICI NESTAČILI NA REPREZENTANTY

Text: Jan Smolík. Foto: Česká asociace extrémních sportů

Otevřené akademické mistrovství republiky v survivalu se uskutečnilo v Poněšicích poslední květnový víkend. Přírodní víceboj s časovým limitem 24 hodin absolvovaných nonstop v sobě zahrnoval cyklistiku, běh, kolečkové brusle, kanoistiku na klidné i divoké vodě, lezení, lanové překážky a orientaci.

Celkově nejrychlejší byla dvojice českých reprezentantů v adventure race Bloudek - Vaňek. Akademickými mistry se v mužích stali Ondřej Veselý a Jan Dušátko, v mixech Eva Safínová a Jarda Krajník a v ženách Julie Wolfová a Míša Pačáková. O celkovém pořadí se rozhodlo velmi brzy. Bloudek s Vaňkem měli již na startu prvního orientačního běhu půlhodinový náskok a pak už se k nim nikdo nepřiblížil. Do cíle dorazili krátce po sobotním polední v čase 14:36. První vysokoškoláci za nimi nabrali tříhodinovou ztrátu. ■





FERRINO

OUTDOOROVÉ VYBAVENÍ NEJEN PRO PROFESIONÁLY!



NA VELIKOSTI ZÁLEŽÍ !!!

Nejmenší a nejlehčí spacáky, stany a batohy.

ZEPHYR 25+3

Multifunkční batoh pro dynamické sporty, lehký trekkink nebo cyklistiku

Objem: 25+3 l

Hmotnost: 950 g

super prodyšný síťovaný záďový systém
možnost zvětšení objemu batohu + 3 l
hrudní pás s píšťalkou



1599 Kč

LIGHTEC 550

Ultralehký mumiový spací pytel

Hmotnost: 0,55kg

vhodný do 10-20° C

zateplovací léga zipu

anatomická zatahovací kapuca
zabraňující úniku tepla



1149 Kč

STARDUST SYNCRO 3

Dvouplášťový expediční stan s novým systémem vnější konstrukce.

Stavba za 45 sec.!!!

Hmotnost: 3,4 kg

Rozměry sbaleného: 15x42 cm

Konstrukce: 3 duralové tyče



7499 Kč

LIGHTENT 1

ULTRALEHKÝ dvouplášťový stan pro 1 osobu
vhodný nejen na cykloturistiku

Hmotnost: 1,2 kg

Rozměry sbaleného: 12x28 cm

Konstrukce: 2 duralové tyče



2999 Kč

SPECTRE 2

Snadná stavba, dva vchody a výrazně nízká váha. Nové řešení konstrukce zvětšuje prostor ložnice.

Hmotnost: 1,7 kg

Rozměry: 250x235x110 cm

Rozměry sbaleného: 16x38 cm

2 duralové tyče • přelepené švy
opravná sada



3899 Kč

LATITUDE 3

Stan pro 3 osoby s váhou nižší než 3 kg!!!

Hmotnost: 2,55 kg

Rozměry sbaleného: 18x40 cm

Konstrukce: 3 duralové tyče



5599 Kč

TŘI LEDOVCE NA DACHSTEINU



**TÉMA:
DACHSTEIN**

14 výstup na vrchol
18 nejen pro horolezce
20 feráta Johann

STŘECHA SVĚTA, ASPOŇ PRO ŠTAJERÁKY A SOLNOHRAĎANY, SE VYPÍNÁ NA DOHLED OD ČESKÝCH HRANIC. PODLE NICH JE TO TŘÍTISÍCOVKA, COŽ JE REKLAMNÍ TAH, PROTOŽE SKUTEČNÁ VÝŠKA DACHSTEINU DOSAHUJE 2997 METRŮ.

Foto: Hana Suchá, Jan Fuka, René Kujan



Je mnoho možností, jak na Dachsteinu strávit víkend, ale nejkrásnější je traverz Střechy, při kterém se přecházejí tři ledovce. Na Schladmingský je možno vyjet lanovkou od parkoviště poblíž Türlwandhütte. Někomu ovšem oněch tisíc výškových metrů za jízdenku nestojí, a tak vyrážejí skupinky turistů ještě za tmy, aby se pozdravily s těmi majetnějšími na horní stanici lanovky Hunerkogel ve výšce dva tisíce sedm set metrů.

Zdálo by se, že zbývajících tři sta výškových metrů na vrchol bude záležitostí hodinky či dvou. Opak je však pravdou. Cesta přes Schladmingský a potom Hallstattský ledovec sice vede nejprve po sněhové autostrádě vyjeté rolbou, ale na dohled ke Střeše se začíná zdvihát.

DEPO POD TRHLINOU

Hodina ploužení do prudkého kopce po kotníky v mokřem sněhu dává zabrat každému včetně místních horských vůdců. Konečně přichází závěrečná sněhová mulda a bohapustá dřina končí pod obrovským skalním žlabem, který míří až někam do nebe. Turisté, kteří se budou vracet, zde nechávají batohy a přebytečné oblečení.

Po krátkém odpočinku nastává čas vyrazit z depa a zamířit ke dvěma hlubokým trhlinám, které dělí skálu od ledovce.

"Když jsme se tudy vraceli z jiného výstupu, přítel sice první přeskočil, ale do druhé přepadnul," popsal svůj zážitek z tohoto místa horolezec Lukáš Bludský. "Skončil naštěstí vzepřený rukama nad hlubinou a sám se potom vyškřábal ven." Horští vůdci, jejichž čas nastává ve žlabu těsně před polednem, proto nekompromisně své klienty navazují na lano, aby mohli jejich případný pád zachytit.

LEHKÉ LEZENÍ

Po překonání ledovcové trhliny následuje výstup, který je pro vysokohorské

Lanovka vede na Hunerkogel



Výstup na Dachstein je dobře zajištěný



Na horách sněží i v létě



Adámkovu chatu zásobuje vrtulník

turisty vrcholem umění. Střídají se na něm schůdné skalní police, kolmé stěny, skoby a kramle. Aby turista spatřil zblízka vrcholový kříž, musí nakonec překonat desetimetrovou kolmou stěnu po kramlovém žebříku.

"Právě tady se strhla strašlivá bouře, hromy blesky," s vykulenými očima vyprávěl jeden svůj červnový zážitek redaktor Horydoly René Kujan. "Nezbylo nic jiného, než se vzdát vrcholu a vrátit se z téměř posledního metru." Pro ty, kteří pokračují na Gosavský le-

dovec, je cesta teprve v polovině. "Výstup nekončí na vrcholu, ale teprve v bezpečí chaty," zní staré horolezecké pravidlo, které zde vládne železnou pěstí.

SESTUP VEDE FERATOU

Dlouhý sestup není nijak náročný a vede většinou podél lanového zábradlí, ale pokud se k únavě přidá i špatné počasí, je na neštěstí zaděláno. "Hodinu nám teklo za krk, kroupy se střídaly s deštěm a my jsme se třásly, aby ještě

do skob a drátů neuhodil blesk z bouřky, kterou jsme slyšely na druhé straně kopce," vzpomíná Eva Chládková na stejnou situaci jako René Kujan, ale na druhé straně vrcholu. "Nejhorší je, že nemůžete dělat nic jiného, než bez odpočinku sestupovat a doufat, že to přežijete," dodává její spolulezkyň Barbora Rybářová a vzpomíná na to, jak jí těžký batoh srazil přímo pod vodopád. Ležela na břiše, trikem jí protékala ledová voda a několik minut se jí nedařilo zvednout.

DOPRAVA

Ze středu Čech je to po vlastní ose pět set kilometrů. Jede se po trase České Budějovice - Dolní Dvořiště - Salzburg - Dachstein. Osobní auta jezdí z Ramsau po horské silnici s mýtným na parkoviště pod lanovkou. Autobusové zájezdy využívají spíše neplacených parkovišť u Gosavských jezer.

PŘÍSTUPY

TÜRLWANDHÜTTE - DACHSTEIN: Od parkoviště pod jižní stěnou se na Schladminger Gletscher lze dostat lanovkou nebo pěšky přes Südwandhütte a pěšinou nad ní nejprve po zarostlém skalním hřebínku, suťovým svahem pod lanovkou a nakonec strmom ferátou do Austriascharte přímo pod horní stanici lanovky. Odtud okolo vrcholu Hunerkogel k Dachsteinwarthütte a na vrchol.

GOSSAUSEE - DACHSTEIN: Obvyklá cesta větších výprav. Únavným pochodem k Adamekhütte a levou stranou Gossau Gletscher (ve směru výstupu) na sedlo Obere Windlucke. Odtud doleva po hřebeni ferátou až na vrchol. Těsně před ním je jištění méně časté a může hrozit sníh, námraza či drobná suť.

POPIS VÝSTUPU

DACHSTEINWARTEHÜTTE (2740)

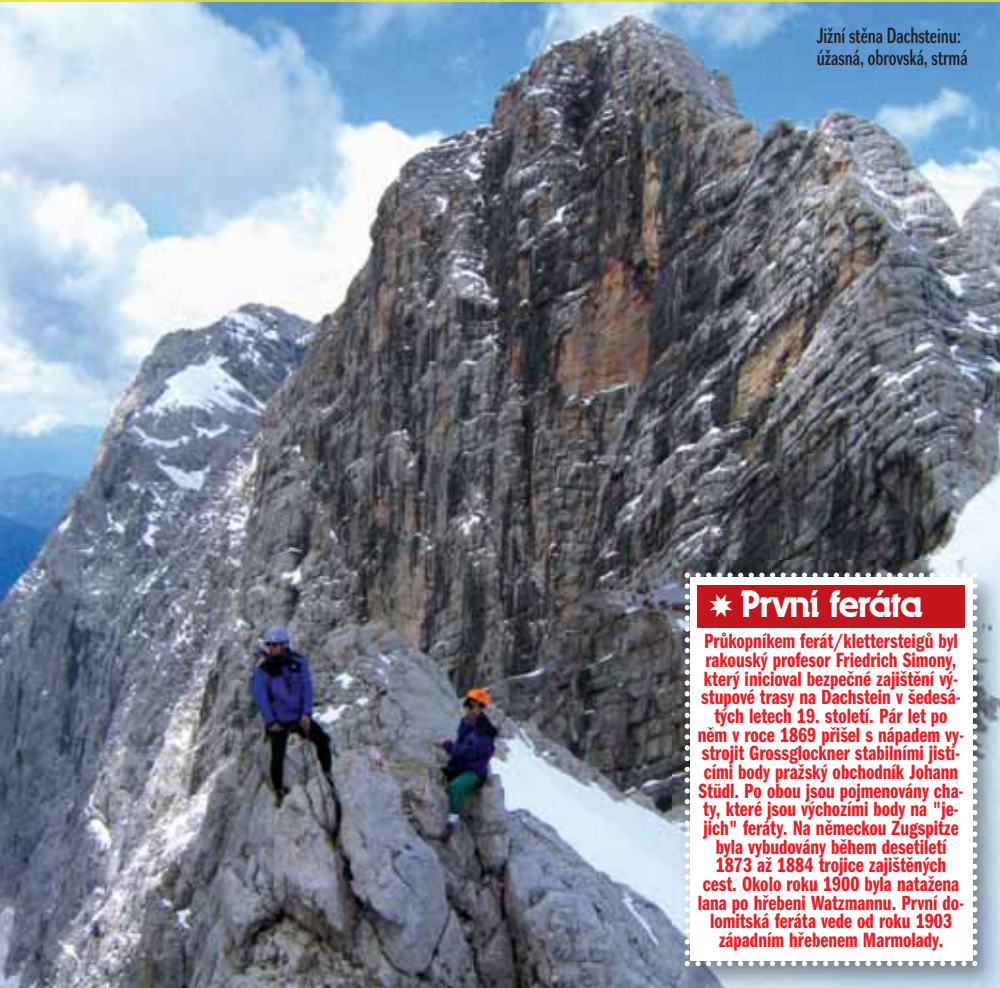
- HOHER DACHSTEIN (2993)

1. VARIANTA: Po ledovci a žlabem. Od chaty severozápadním směrem kolem skalního pilíře a podél skal po ledovci Hallstätter Gletscher (trhlina) k vyústění žlabu, který spadá z vrcholu. Zde z ledovce na skálu (pozor na okrajovou trhlinu) a přes strmý skalní stupeň k místu zvanému Mecklenburgstein na začátek žlabu. Tímto žlabem po skále podél jištění strmé až na vrchol.

2. VARIANTA: Po skále a žlabem. Od chaty severozápadním směrem ke skalnímu pilíři. Zde přechod z ledovce na skálu a po skále výstup po zajištění (ocelové lano) až k pamětní desce (Gustl Flamm). Odtud krátký sestup po skalní lávce (velmi často námraza) až k místu zvanému Mecklenburgstein na začátek žlabu spadajícího z vrcholu. Tímto žlabem po zajištěné cestě výstup na vrchol.

KOMENTÁŘ: horolezecká obtížnost se pohybuje mezi stupni I a II UIAA s výbornými fixními body jištění. Pro sestup v mlze nebo noci je lepší 2. varianta, protože je to feráta a od jejího konce je jednoduchý návrat k Dachsteinwarthütte. Posledních dvacet metrů je však nutno slánit. Na výstup je jednodušší a rychlejší použít 1. variantu. Bývá však za dobrého počasí plná turistů, horolezců a klientů horských vůdců.

Jižní stěna Dachsteinu:
úžasná, obrovská, strmá



* První feráta

Průkopníkem ferát/klettersteigů byl rakouský profesor Friedrich Simony, který inicioval bezpečné zajištění výstupové trasy na Dachstein v šedesátých letech 19. století. Pár let po něm v roce 1869 přišel s nápadem vytvořit Grossglockner stabilními jističími body pražský obchodník Johann Stüdl. Po obou jsou pojmenovány chaty, které jsou výchozími body na "jejich" feráty. Na německou Zugspitze byla vybudována během desetiletí 1873 až 1884 trojice zajištěných cest. Okolo roku 1900 byla natažena lana po hřebeni Watzmannu. První dolomitská feráta vede od roku 1903 západním hřebenem Marmolady.

pro vysílené poutníky bez nadsázky oázou klidu, tepla a bezpečí.

DRUHÝ DEN JE ÚNAVŇ

Druhý den je o něco lehčí, ale rozhodně ne odpočinkový. Ledovcem je třeba znovu ostražitě stoupat až pod sedlo Steinerscharte. Stopy vedou k ferátě, která dlouze traverzuje a pak prudce vystoupá na sedélko. Sestup po úzkém skalním žebírku na Halstattský ledovec, který by byl například v Roháčích závrtným úsekem, je po minulých zážitcích už jen rutinou. To však nelze říci o zpátečním přechodu mírně, ale zato stále stoupajícího ledovce. Trhliny v něm nejsou časté, ale o to zádrnější. Proto skupinky turistů připomínají zdálky karavany. Jeden za druhým stoupají unaveným krokem nazpátek k lanovce svázaní jedním lanem.

Na terase ve stánku jde nejlépe na odbyt Radler. Mnozí Češi ovšem po prvním doušku vyprsknou překvapením - jedná se o málo alkoholické pivo s citrónovou limonádou.

INZERCE

HG SPORT

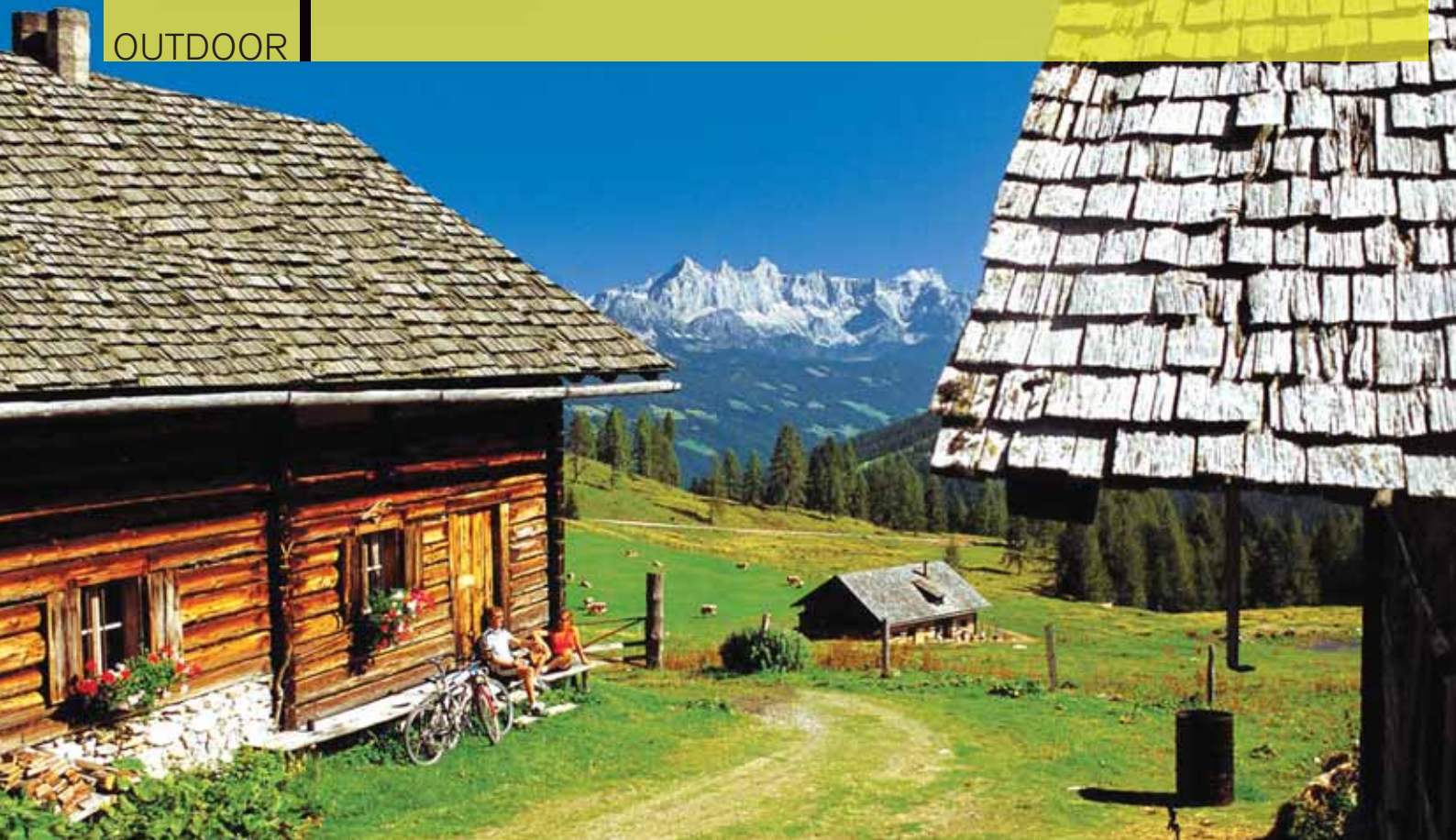
Vodácká prodejna a E-Shop

Zborovská 60, Praha 5; 251 510 464; www.hgsport.cz



Vybavte se na letní výpravu...

...nabízíme kompletní sortiment kvalitního vodáckého vybavení



Text: (kt). Foto: Salzburgerland

NEJEN PRO HOROLEZCE...

Dachstein není jenom doménou horolezců, ale nabízí spoustu radostí také pro další sportovce. Nechte se inspirovat novinkami na jižní straně tohoto nejbližšího ledovce. Mýtné na horské silnici z Ramsau k dolní stanici dachsteinské lanovky u Türlwandhütte stojí sedm eur a platí se při odjezdu. Pokud se ovšem prokážete použitou zpáteční jízdenkou na lanovku, máte průjezd zadarmo. Lanovka jižní stěnou Dachsteinu na ledovec vede od Türlwandhütte k Hunerkogel. Zpáteční jízdenka přijde na 27 eur. Od loňska je možné získat slevovou regionální kartu ARGE Schladming-Dachstein-Card (www.sommecard.info). Některé služby jsou s její pomocí zadarmo, jiné se značnou slevou.

BĚŽKAŘSKÉ TRATĚ

Na ledovci jsou otevřené dvě běžkařské tratě (www.dachsteingletscher.at). První, která bývá v provozu celý rok, je upravená pod Kopperkarsteinem a ukrývá se v jeho stínu. Druhá je namotaná o kus dál vedle Gjaidsteinu a celý den na ní svítí slunce. Vstupné na tratě s měřicí technikou stojí i se zpáteční jízdenkou na lanovku 28,50 eur.

SNOWBOARDY A SJEZDOVÉ LYŽE

Letní sjezdovky na Schladmingském ledovci jsou již sice ve špatné stavu, ale snowpark je stále velmi oblíbený (www.planai.at). Jezdí se a skáče na překážkách jen dopoledne. K dispozici jsou dva vleky. Jednodenní permanentka stojí i se zpáteční jízdenkou na lanovku 29 eur. Sezónní permanentka stojí 325 eur.

VYHLÍDKA NAD OBLAKY

Visutá plošina se skleněnou podlahou na horní stanici lanovky Hunerkogel je zdarma. Procházka vysoko nad údolím je



délku Hunerscharte se připojíme na jednoduchou ferátu, která nás dovede pod výrazný skalní hřeben. Samotná trasa Sky Walk vede právě po něm. Feratisty sledují cestující v lanovce doslova jako na dlani.

LEDOVÝ PALÁC

Kousek od horní stanice lanovky Hunerkogel je ve věčném ledu vykutáný Ledový palác (www.dachsteingletscher.at). Atrakce poutá především rodiče s dětmi. Sněho-ledová jeskyně má výzdobu koncipovanou jako podzemní palác ledového království. Vstupné je 5 eur.

SJEZD NA HORSKÝCH KOLECH

Sjezdové tratě pro horská kola v Planai (www.planai.at) jsou zase bezpečnější a více upravené. Vloni se na nich totiž jelo rakouské mistrovství. Součástí areálu jsou sjezdovky pro downhill, fourcross a freeriding, lanovka, půjčovna a parkoviště. To vše kousek nad Schladmingem.

vzrušující a odpovídá jejímu názvu Sky Walker (www.dachsteingletscher.at). Turisté mohou pozorovat bez jakékoliv námahy hory a skály stovky metrů pod nohama.

EXTRÉMNÍ FERÁTA

Nová feráta nazvaná jako vyhlídka nad ní Sky Walk je dostupná od horní stanice lanovky (www.bergsteigen.at/de/touren.aspx?ID=1477). Jde se k ní nejprve krátce po ledovci bez trhlín, v se-



HIKO SPORT

Výrobce a dodavatel kompletního vodáckého vybavení



dámský
Smiler
453

NOVINKY z Hika

kraťasy
Metalight
709



boty Softy
506



HIKO sport s.r.o., Jíloviště 261 252 02 Praha-západ, tel.: 267 710 867, fax: 267 712 781, info@hiko.cz, hiko@hiko.cz
VODÁCKÉ CENTRUM Hiko sport - Praha Pankrác, ul. 5.května 1137/57, 140 00 Praha 4, tel.: 241 401 384, centrum@hiko.cz
Prodejna PRAHA Troja, u loděnice FTVS (umělá slalomová trať), 170 00 Praha 7 - Troja, tel.: 283 850 137
Prodejna BRNO, Zahradníková 24, 602 00 Brno, tel.: 541 215 548, tel./fax: 549 241 235

www.hiko.cz

OŠKLVÝ A VZRUŠUJÍCÍ JOHANN

Úplně stejný scénář jako obvykle. Několik telefonátů, dohady jaké bude počasí. V pátek večer vyrážíme. Tentokrát na klettersteig Der Johann v masívu Dachsteinu.



Text: René Jelínek. Foto: Kuba Turek

Přijíždíme v časných ranních hodinách a pár aut, u kterých spokojeně odpočívají jejich posádky, tu už parkuje. Také to máme v plánu, takže nelehneme, vytáhneme karimatky, spacáky a hurá do hajan. Obloha je jasná, sem tam mráček, hvězdy na dosah, co víc si můžeme přát. Jen ať to vydrží do druhého dne. V půl osmé vstáváme. Procházíme kolem dolní stanice lanovky na Hunnerkogel (1700 m n.m.), za půl hodiny jsme u chaty Südwandhütte (1871). Traverzujeme pod chatou a snažíme se držet směr po červených tečkách a kamenných mužících, kteří nás mají do-

vést pod stěnu kde Johann začíná. Jsme tam za další hodinu.

S úžasem pozorujeme zeď, která se před námi tyčí. Cesta začíná třímetrovým převisem doplněným o ocelové stupy. Tlačím nohy do skály a pevně se držím ocelového lana. Jakmile stojím na ocelových stupech, tak už vím, že to je moje. Cesta se mírně uklání a pokračuje dále po kolících vzhůru.

KLÍČOVÁ STĚNA PLNÁ KOLÍKŮ

Cesta se klikatí stěnou až dolézáme k místu, na které se nejvíc těšíme. Exponovaný zářez, kudy vedou kolíky a oce-

lové vodící lano. Tento úsek je na můj vkus přejištěný, ale jistě je to z důvodu bezpečnosti. Kolíky jsou rozesety po stěně jako na žebříku, tudíž lezení celkem odsypá.

Po přeizení těchto sto padesáti metrů se cesta uklání a pokračuje až na plošinu, kde stojí chata Dachsteinwarte hütte, které se říká též Seethalerhütte (2740). Cestu je dobré opravdu dolézt podél vodícího lana až na vrchol a nezkrátit si ji ani o píd, protože těsně před závěrem čeká exponovaná rampa, odkud je krásně vidět do celé stěny.

Na vrchol dolézáme po dvou a půl hodinách. Podáváme si ruce, fotíme a jdeme

SEAMLESS

INZERCE



Feráta vede stěnou
i hřebemem



ČASOVÝ PLÁN

- Türlwandhütte
- Südwandhütte: 1/2 hod
- Südwandhütte
- nástup na Johann: 1 hod
- Johann - Dachsteinwarte-
hütte: 2 1/2 hod
- Dachsteinwarte-
hütte - Hunnerkogel: 1/2 hodiny

Časy jsou uvedeny ve svižném
tempu bez zastávek. Poslední
lanovka dolů jede v 17:00 h!



Horský vůdce
s klienty

na zasloužené pivko do chat. Nadšeně rozprávíme a hodnotíme výstup. Počasí se mírně zhoršuje, proto velíme k odchodu.

Jdeme po ledovci půl hodiny na horní stanici lanovky Hunerkogel (2700). Kupujeme si každý lístek za 16,50 eur a lanovkář se nás ptá, zda máme dole auto. Kývneme a on nám píše na lupen datum líhovkou. Po jeho předložení neplatíte při návratu mýtné na silnici DachsteinstraÙe.

SPOUSTA ŽELEZA V PŘÍRODĚ

Klettersteig Johann vznikl v roce 1999 díky úsilí horských vůdců z Ramsau.

Cesta je po celé délce vystrojena 1200 m dlouhým ocelovým lanem o průměru 30 mm a je doplněna hlavně v exponovaných pasážích ocelovými kolíky. Výška stěny je 600 m. Leze se od poloviny července do poloviny září. Obtížnost na ferátové stupnici se pohybuje v nejtěžších místech mezi D a E.

Horští vůdci vyprojetovali trasu schválně nejtěžšími místy stěny a zatloukli při tom stovky železných kolíků do skal. Podle mnoha turistů to není nic hezkého a někteří to dokonce odsuzují jako ošklivé znásilnění přírody. Podívejte se na snímky, vylezte Johanna a udělejte si názor sami. ■



seamless krátký rukáv dámský

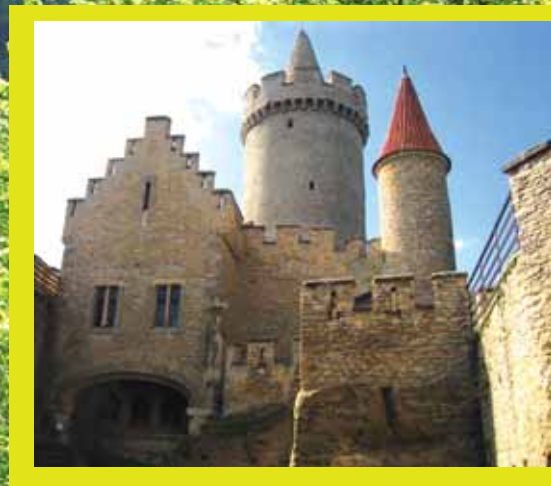
840 Kč

seamless spodky dámské

930 Kč



www.sensor.cz



Text: René Kujan. Foto: René Kujan, Kuba Turek

Český to básník a velikán Karel Hynek Mácha navštívil Kokořínsko nesčetněkrát. Velmi si kokořínský kraj oblíbil. Děj svého románu *Cikáni* zasadil právě sem. Zastavil se zde také při své pěší pouti z Prahy do Krkonoš a v tajemném sklepení zdejšího zpustlého hradu vyhledal přístřeší pro svůj nocleh. Právě po něm byla pojmenována červená linie vinoucí se chráněnou krajinnou oblastí pod jménem *Máchova cesta*. Co na tom, že šel tehdy trochu jinudy? Hlavně, že je tu Hynek s námi!

Naše putování začne na severovýchodě Kokořínska ve **Žďáru**. Budte však připraveni na kulturní šok, který vám způsobí příjezd do obce. Omlácené, zanedbané, ba přímo děsупné baráky dodají vesničce neutěšený ráz. Raději se zde ne-

Pořád ještě po silnici dorazíme k hradu **Houska**. No, hrad. Ve třináctém století tady opravdu hrad postavili. Ale už o tři století později si řekli, že by raději zámek, a tak to zase všechno přestavěli. Takže si vyberte. Ať už hrad, a nebo zámek, každopádně se tady pořád děje něco kulturního a zajímavého. Svobodné panny a svobodní jinochové zde mohou uspořádat svatební mecheche ve velkém stylu. Také některá z kulturních akcí zde pořádaných by mohla stát za návštěvu. *Na hradě proběhne např. přehlídka dětských hudebních souborů, gotický jarmark, ukázky historického šermu a tance, ukázky různých řemesel, koncerty... Kdož zvědět více touží, necht' na strany www.hradhouska.cz popatří! Asi dva kilometry od Housky, na modré turistické značce, najdeme rozhlednu *Vrátnská hora*. Její kovová konstrukce*

dě zájmu provedou opatrně na koních i vaše děti. Jste-li přímo vlastníkem nějakého toho bujného hřebce, ustájí vám ho tu. Ceníky, kontakty i fotogalerii najdete na www.laka.euweb.cz.

Na pár kilometrů se teď budeme muset spokojit se silnicí. Asfaltový povrch nás dovede až ke křižovatce v **Ráji**. Rajský klid v sezóně prořezávají zvuky linoucí se ze silných mašin motorkářů. I oni si oblíbili zdejší kraj plný zatáček a serpentin a v hospůdce Na Ráji hledají osvěžení. Vy byste snad odolali? Ještě kilometr a půl nás ponese černý ropný produkt, než s námi červená značka smýkne ve **Vojtěchově** opět do divočiny. Cestou podmáčeným terénem (nebojte, jsou tam prkenné lávky) už máme nejvyšší čas začít se těšit na pověstné Pokličky. Kdo chce vidět tento

Hynku, Viléme, Kokoříne!

MIROSLAV JAKEŠ PŘECHÁZÍ SÓLO GRÓNSKO NAPŘÍČ, MILOŠ ŠKORPIL BĚŽÍ KOLEM CELÉ REPUBLIKY, LUCKA KOVAŘÍKOVÁ S MICHALEM JONEM OBJÍŽDĚJÍ SVĚT NA KOLE. ŽE TO JE MOC DALEKO A ZABERE TO HODNĚ ČASU? NO DOBŘE, TAK SI S NÁMI ASPOŇ PROJEĎTE KOKOŘÍNSKO - OD HRANIC K HRANICÍM.

budeme dlouho zdržovat, vyhledáme červenou značku Máchovy cesty, té se budeme držet po celou dobu, a rychle pryč. Rovněž na červené, ale severněji, se nalézá známý hrad *Bezděz*, jeden z našich nejvýznamnějších gotických hradů. Bez větších přestaveb se zachoval ve své původní gotické podobě až do dnešních dnů. *Chcete-li tedy navštívit klasický středověký hrad, jeďte právě tam.*

Už po jednom kilometru dorazíme do vesničky **Kruh**. Její název připomíná velmi slavný a oblíbený horor. Zsvěcenosti zde raději nezvedají telefony. Na rozdíl od Žďáru nás tady ale nečekají thrillerové kulisy, ale příjemná obec sestávající patrně ze samých obydlí „luftáků“. Pěkné, udržované baráčky s čerstvě posekanou trávou na předzahradkách polahodí oku turistovi.

vévodí kopci (508 m n. m.) a nejvyšší vyhlídková plošina je na úrovni 25 metrů. Funguje celoročně.

Zanecháváme Housku pekařům a jiným příznivcům celozrného pečiva a řítíme se velice malebným, čtyřapůlkilometrovým úsekem traverzujícím zalesněné kopečky, jež brázdí nejedno krásné, typické pískovcové údolíčko. Příznivce jízdy na kole musíme varovat – nevíme, koho z ocyklených či neocyklených turistů tu nemají rádi – ale pozor, přes značenou stezku házejí množství rafinovaně nastražených klacků a klád. Opravdu nádherný kousek trasy ústí do osamocené údolí, kde najdete koňskou farmu – jízdárnu **Laka**.

Farma Laka nabízí vyjíždky na koních i ubytování. Na koni můžete vyjet na hoidinku nebo třeba i na celý den. V přípa-





Hrad Houska



Kokořínsko je jako stvořené pro horské kolo



Hospůdka Na Ráji



Bez mapy jste ztraceni



skvostný přírodní úkaz, bude muset zapomenout na svých pět infarktů a tři bypassy a svěže vyběhnout nemalé převýšení po dřevěných schodech (a modré značce) ze starých pražců. Dobyta kóta se mu odmění nejen pěkným výhledem. Prostranství pod **Pokličkami** se říká také Cikánský plácek. Právě zde se totiž stýkají katastry pěti obcí, a tak když došlo k vyhoštění některého z přičmoudlých nezbedů, stačilo udělat pár kroků do sousedního katastru. A proč zrovna tady neposedět s některým z bratrů a nedat s ním družné cigárko, no né, more?!

Vrstvy písku se usazovaly dlouhou dobu a jejich jednotlivé vrstvy obsahují různé příměsi. V důsledku toho jsou pak různé odolné vůči erozivním vlivům střídání teplot a vody. Tvrdší vrstvy s železitými příměsemi tvoří samotné pokličky. Jejich fundament je z relativně odolného křemenného pískovce. Úzký sloup nesooucí poklici je z pískovce s hlinitým tmelem. Ten zvětrává nejrychleji, a tak celá tahle přírodní krása jednou skončí zřícením stále tenčího sloupu.

Vracíme se na rozcestí a plní hladu a očekávání spěšně do **Kokořínského dolu**, který slibuje nejedno občerstvovací, pohostinské nebo restaurační zařízení. A Důl je na takové záležitosti asi to nejsprávnější místo. Bohužel se zde nacházíme právě v pondělí, onen magický den, kdy mají všechna zmíněná zařízení nekompromisně zavřeno. Kýdēs a šlak! Naštěstí narážíme na velmi milé obhospodařovatele zdejšího campu ATC. Už mají i první zákazníky, a tak se jim i v zavírací den zželelo ucaprtaných

Nezničitelná mapa

V edici „Mapy, které vydrží všechno, co vy“ vrhlo vydavatelství Žaket na trh také kartografický počín s příznačným názvem Máchův kraj. Cykloturistická mapa je vytištěná na vodězdorném papíře Tyvek. Její houževnatost oceníte na nejedné své dobrodružné cestě za deště a větru. Mapu, jež je koncipována v měřítku 1 : 65 000, nenamocíte, neroztrhnete. Žaket prý odolnými mapami nedělá příliš radost své konkurenci. Naštěstí jsou tu vydavatelství proto, aby dělala radost především nám – konzumentům. S potěšením můžeme konstatovat, že Žaket získal za cyklomapy okolí Prahy na nezničitelném papíře vítězství v cyklistické kategorii Outdoor Awards 2008 (více na str. 38).

světoběžníků. Dávají těstoviny Ála Bouloňez a navrch přitáčí dvě chlazené kofoly. Ach té krásy v bříškách i vůkol! *Ubytovat se v ATC můžete se svým kavanem, stanem nebo můžete bydlet v chatičkách. Je tu i malý obchůdek, společenská místnost, hospůdka. Letos tu už prý řádila i stohlavá saň svatební veselice. Více informací najdete na <http://camp.kokorin.info>.*

Plni radosti a nové energie (a nutno podotknout, že také plní pohrdání) mjíme zavřenou restauraci U Grobiána a necháváme se strhnout červenými proužky v bílém poli k dalšímu úprku. Krásně upravená studánka Ladčín pramen přímo vyzývá k osvěžení, tentokrát zcela přírodnímu a zaručeně bez dusičnanů. Množství postavajících hrnků naznačuje, že v ochutnávání přírodnin zdaleka nejsme sami. Následný rybník v **Harasově** už začínají zdobit spoře oděná sličná děvčata. Koho by napadlo, že v Kokořínském dole by byl užitečný i dalekohled? My ho nechali doma. Tak třeba příště. *Zlí i dobří jazykové z blízkých i vzdále-*

Harasov a jeho
píscité pláže

INZERCE



nějších kruhů nám říkali, že U Grobiána už to není, co bývalo. Daleko lepší krmě je prý v hospůdce U Tichých. Najdete ji asi o 300 metrů dále po červené (a silnici) směrem Kanina, na pravé straně. My jsme ji zatím ještě nevyzkoušeli, ale vzhledem k četnosti zvěstí o výborné kuchyni a velkých porcích by na tom mohlo něco být.

Rozervání svými vilnými pohledy na písčnou pláž podnikáme raději další čtyřapůlkilometrové jízdy směr **Štampach**. Pokud jste horolezci, tak tam, co se červená značka téměř dotýká silnice, hledejte prosluněné pískovcové skalky vyzývající k nevšednímu lezení.

Pomalou se blížíme k rybníku **Lhotka** a stejnojmenné obci. V místech, kde překračujeme železniční koleje, v podstatě opouštíme území CHKO Kokořínsko. Po osmnácti kilometrech můžeme směle vzkřiknout: Cíle bylo dosaženo! ■

SUNTONIC
by **METAXA**

DRINK SMART

NO YOUNG STEERS

DON'T DRINK & DRIVE

Chipsy a skály

Malou jihočeskou vsku s gotickým hradem a renesančním zámečkem poznáte mezi těmi ostatními snadno. Po příjezdu sem vás obklopí jemná vůně smažených bramborových lupínků. Právě tady se totiž pod taktovkou nizozemské společnosti vyrábějí.

Text a foto: René Kujan

Vy ale seřete rukávem slinu a budete pokračovat dál. Po zelené turistické značce se vypravíte vzhůru do lesnatého kopce. Vaše cíle budou hned dva – hrad a pruh skal, na kterých se leze už od roku 1973.

OPEVNĚNÝ HRAD

Hrad Choustník je zřícenina gotického hradu, který dal zbudovat v polovině 13. století Beneš z Choustníka. O sto let později se jej na bez mála tři století zmocnili Rožmberkové. Ti hrad značně rozšířili a mohutně opevnili. S odcházejícími Rožmberky odešel z vrchu také řád a zákon a od 17. století hrad pustl. Nyní jsou zachovalé zbytky pěkně opraveny a jedna z věží netypicky čtverhranného půdorysu slouží jako rozhledna. Turistovu peněženku rovněž potěší symbolické vstupné.

SKÁLY ZE SMIRKU

Lezecký terén najdeme snadno – těsně před vstupem do hradu, před poslední zatáčkou, uhneme ze zpevněné cesty doleva, do lesního porostu. První vrcholky spatříme hned vzápětí. Skalní město tvoří pás balvanů a skal z hrubozrnné ortoruly, jenž je obklopen suťovými poli. Na vrcholovém stupni je přírodní rezervace. Skála je velmi pevná, hrubozrnná struktura poskytuje velmi dobrou oporu při stoupání vzhůru. Lezecké cesty jsou převážně svislé, se zajímavou členitostí. Najdeme zde i nastálo umístěné skoby a nýty. Možnosti vlastního dojišťování friendy, vklíněnci a smyčkami jsou poměrně dobré. V celé oblasti je více jak půl sta cest v obtížnosti II až VI. V nízkých, a místy velmi prudkých, převisech jsou krásné možnosti boulderingu. Lezení je povoleno celoročně. ■

Podzimní brana (IV)



STÁLEDOPLŇUJEME NAŠINABÍDKU:

- široká škála stanů
- spací pytle
- samonafukovací karimatky
- pončo pláštěnky
- turistické oblečení
- nepromokavé návleky
- obaly na boty
- multifunkční čníry
- čníry
- lavinové sondy



Pojďte s námi

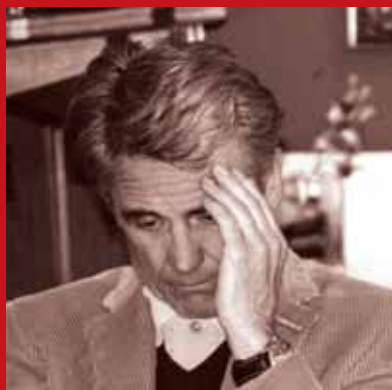


do světa!



WWW.JUREK.CZ

556 850 032 / info@jurek.cz

**PETER HABELER**

se narodil v roce 1942 v Mayrhofen v rakouských Alpách pod Zillertalem. V roce 1978 vystoupil s Reinholdem Messnerem na Mount Everest (8848 m n.m.) bez použití umělého kyslíku. Během následujících let vystoupil na další čtyři osmitisícovky. Poté učil lyžování v USA. V současné době provozuje v Zillertalu horolezeckou a lyžařskou školu. Zvukový záznam vystoupení Petera Habelera v Praze si můžete poslechnout na webu www.horydoly.cz/vyp-sat.php?id=11278

SLAVNÝ HOROLEZEC PETER HABELER JE IKONOU ZILLERTALU. RAKOUSKÉ ÚDOLÍ SE JÍM CHLUBÍ, PŘEDSTAVUJE HO JAKO DOBYVATELE EVERESTU, MESSNEROVA PARTÁKA, UČITELE LYŽOVÁNÍ A HORSKÉHO VŮDCE. ON VŠAK NEVÁHÁ VYSLOVIT NÁZORY, KTERÉ NEJSOU PŘEDSTAVITELŮM TAMNÍHO TURISMU ZCELA PO CHUTI.

NE CESTA, ALE VRCHOL JE CÍL!

Text a foto: Kuba Turek

Když se tento rok v dubnu zastavil v Praze, kritizoval příliš drahé ubytování na horách. Nakonec oznámil s lehkým úsměvem špatnou zprávu: "Klasický alpinismus je na ústupu." Následoval ovšem ta dobrá: "Ne cesta, ale vrchol je cíl."

ČEŠI MI ZACHRÁNILI ŽIVOT

V pětadesátém roce mi česká horolezecká expedice pod vedením Jiřího Nováka zachránila život. Dostal jsem

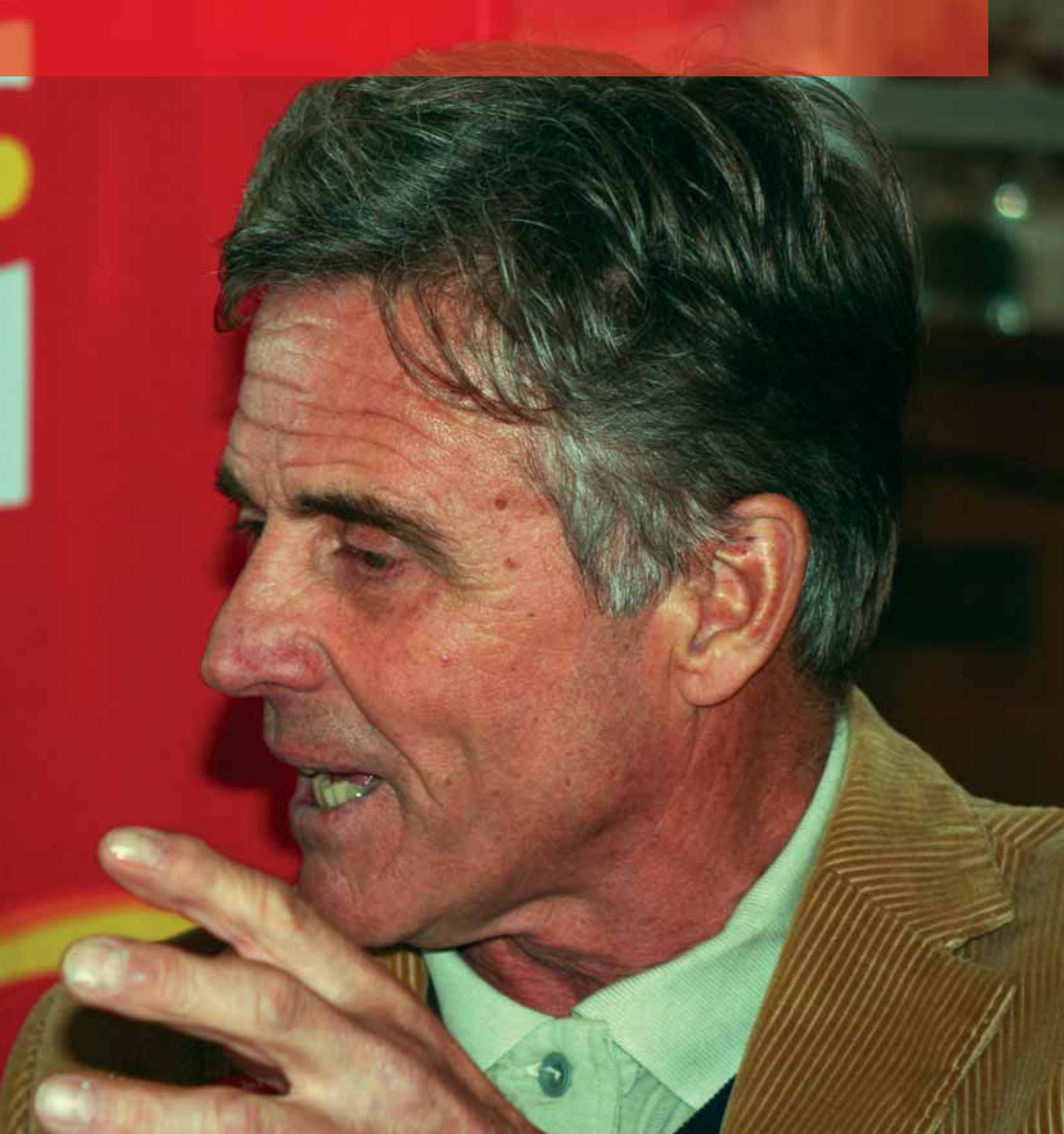
v Himálajích velmi těžký edém na plicích a oni s sebou měli lékařku a lékaře. Celý měsíc jsem potom ležel v jejich základním táboře pod Dhaulágiri. Starali se o mě a dávali mi antibiotika, až mě zase postavili na nohy. Takže děkuji, děkuji, děkuji!

SCHANGRI-LA JE MOŽNÁ NA GLOCKNERU

Jenom jednu horu mají Češi stejně rádi jako Rakušané. Je to náš nejvyšší vrchol Grossglockner. Už Johann

Stüdl, který nahoru vylezl a pak ji zpřístupnil turistům, tím že na ní vystavěl celou infrastrukturu (pozn. redakce: např. postavil Hofmannovu a Stüdlovu chatu, zajistil lanem Malý Glockner a Stüdlgrat, vybudoval přístupové cesty a založil spolek horských vůdců v Kalasu), byl Pražan.

Je zajímavé, že po otevření hranic přijíždí tolik českých a slovenských turistů a horolezců do Alp a skoro všichni míří na Grossglockner. Hledají tu zřejmě stejně jako my Rakušané místo



zvané Shangri-la. Každý ho hledá, protože tam je jeho štěstí. Shangri-la je vlast. Jenže člověk ji hledá pokaždé někde jinde.

Každá naše hora je symbolická špička. Já své Shangri-la hledám doma v Zillertalu, mezi našimi třiatřiceti čtyřtisícovými štíty. Jak krásné je lézt po horách! Každá z našich hor je symbolická. Vždycky je to špička. Vášeň mě vždycky žene až na její vrchol. Jsem vášnivým horolezcem, protože každý člověk, který leze, jde, nebo putuje, vidí svět

normálně. Extrémní horolezectví ani obyčejná turistika nejsou téměř nikdy politické. Na svých cestách jsem viděl, že je úplně jedno, jestli jste polští, slovenští, italské nebo třeba rakouští horolezci. Vždycky jsme byli jedna rodina. Bohužel takhle to funguje jen u mála věcí. Ať už se podívám do Tibetu, nebo na situaci okolo Olympijských her. Může mi být jenom líto, že nejsme schopni vyřešit velké problémy, a nezbývá než doufat, že se to nakonec nějak aspoň trochu vyřeší.

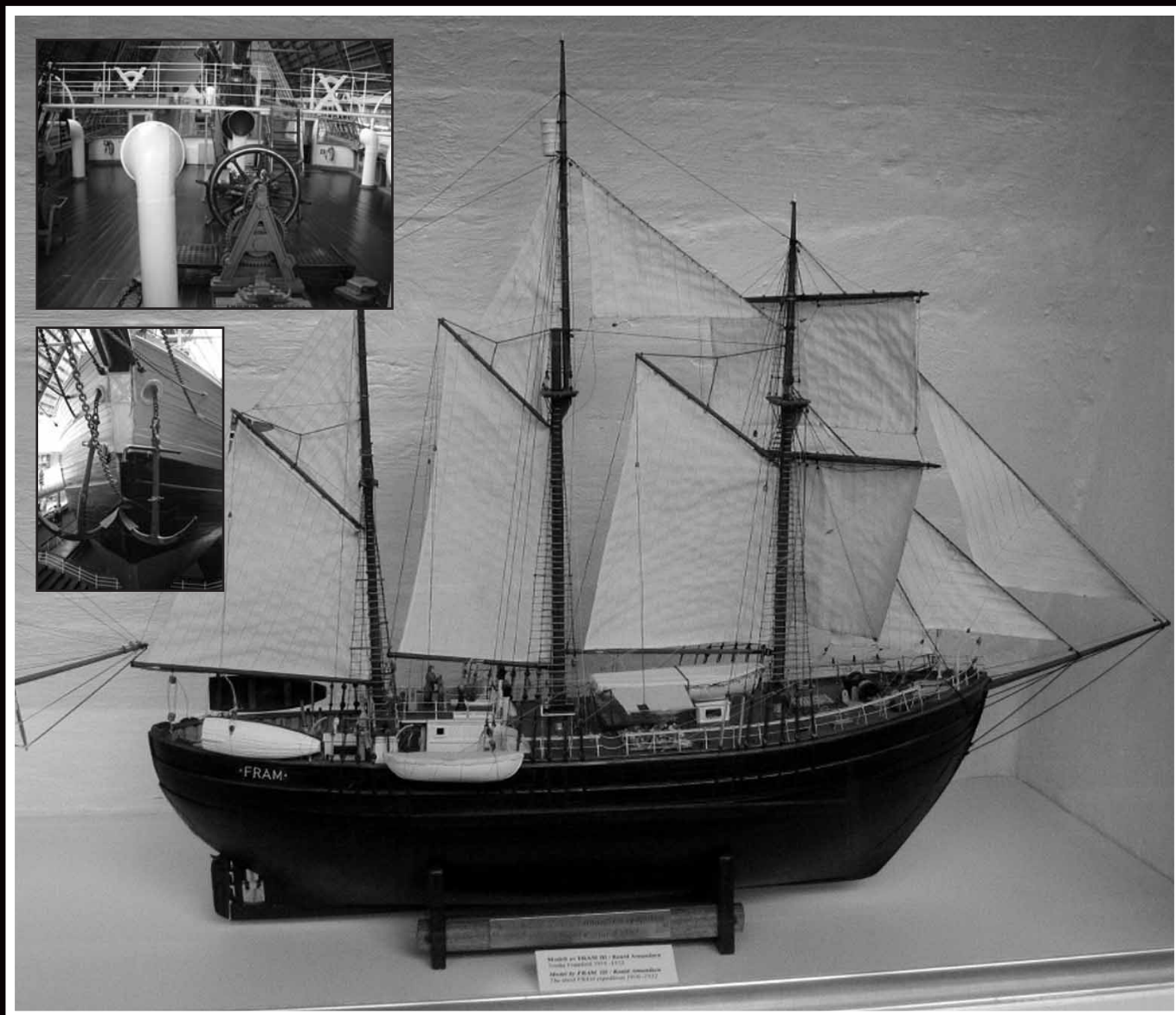
HORY JSOU NEBEZPEČNĚJŠÍ NEŽ DŘÍVE

Klasický alpinismus je na ústupu. Mám na mysli výstupy opravdu těžkými cestami. Ony se hory staly o něco nebezpečnějšími. Smutným příběhem je tání ledovců. Mnoho tištěných průvodců po Zillertalských Alpách kvůli tomu už není přesných. Situace se rychle mění. Jsem horolezec, který vždy leze až na vrchol. Protože si myslím, že cesta není cíl. Vrchol je cíl.

FRAM neboli Kupředu!

FRAM ZNAMENÁ NORSKY „VPŘED“. NA LODI TOHOTO JMÉNA BRÁZDILI POLÁRNÍ MOŘE NANSEN, SVERDRUP I AMUNDSEN. NA SVÉ PIONÝRSKÉ VÝPRAVY JI NECHALI POSTAVIT NORŠTÍ POLÁRNÍCI V ROCE 1892.

Text a foto: René Kujan



Trup plavidla byl speciálně zesílen a vytvarován, aby dokázal po dlouhé měsíce odolávat extrémním tlakům ledových ker. Zjednodušeně lze říci, že zatímco klasické konstrukce trupu s průřezem do tvaru „V“ driftující led drtil jako mohutný louskáček na ořechy, Fram s „U“-průřezem pouze vytlačoval vzhůru. Kormidlo i lodní šroub bylo možné zasunout. Konstrukteři tak přešli je-

jich poškození plovoucím ledem. Vnější plášť trupu dosahuje u Framu úctyhodné půlmetrové tloušťky. Jeho konstrukce, tolik vhodná do polárních oblastí, měla na volném moři horší stabilitu.

Že Fridtjof Nansen o stavbě lodi přemýšlel ze všech stran, svědčí i počet výprav, jež loď úspěšně absolvovala, a dlouhá léta, po která byla v permanenci (1893 – 1914).

Fram byl trojstěžník s výtlakem 800 tun. Pohon obstarával parní stroj o třech válcích. Až když s ním Amundsen vyrážel dobývat jižní pól, byla loď osazena Diesellovým agregátem. Jako první loď na světě. Žádná jiná loď zbudovaná ze dřeva se nikdy nedostala severněji ani jižněji. Hrdí Norové postavili na konci aktivní životní poutě kolem lodi budovu muzea. Na břehu moře v Oslu ji můžete obdivovat dodnes.



Text a foto: Michal Šneiberg

ČESKÁ LIGA PARAGLIDINGU

Letošní paraglidingovou sezónu odstartoval již o Velikonocích první závod seriálu České ligy. Jelikož na jaře bývá v tuzemsku pro padákové kluzáky veskrze nepřijemně, letěl se první závod ve slovinském Lijaku u Nové Gorici. Přesto se kvůli špatnému počasí odletěl jen zlomek plánovaných tras. Česká Raná a moravské Beskydy byly kvůli témuž odloženy. Organizátoři doufají, že aspoň poslední čtvrtý závod ve slovinských Karavanách (17.-23. srpna) proběhne bez problémů.

Úkolem každého pilota je v co nejrychlejší době ulétnout předem zadanou trať (task). Ta je každý letový den vymyšlena komisí složenou ze závodníků. Tato komise musí posoudit meteorologické podmínky a určit otočné body, podle kterých pak piloti letí pomocí GPS přístrojů. Kolo bývá v závislosti na počasí dlouhé 40 až 100 km. Ve vzduchu závodníci mohou vytrvat až několik hodin, než zadanou trasu prolétnou.

Češi patří v paraglidingu do světové špičky. Český tým si z loňského Mistrovství světa odvezl zlatou medaili v crosscountry a týmové druhé místo v přesnosti přistání. ■



**VAŠE
SPOKOJENOST
NÁS
INSPIRUJE**



LEKI
www.leki.de

info@sportkoncept.cz
www.sportkoncept.cz

ZUBATÉ VÝHLEDY NA MONT BLANC

Text a foto: Zbyněk Engel

**DENT DU GÉANT
VYČNÍVÁ ZE SKALNÍHO
HŘEBENE JAKO ŠPIČA-
TÝ ŘEZÁK Z DÁSNĚ.
POHLED NA TENTO ALP-
SKÝ ŠTÍT Z KTERÉKOLIV
SVĚTOVÉ STRANY JE
NEZAPOMENUTELNÝM
ZÁŽITKEM, STEJNĚ
JAKO VÝSTUP NA
JEHO VRCHOL.**



Charakteristickým znakem masivu Mont Blanc je řada ostrých skalních vrcholů, z nichž některé se jako štíhlé skalní jehly vypínají vysoko nad rozsáhlé údolní ledovce. Jedním z takových štítů je Dent du Géant. Zdolání Obřího zubu lze okořenit přechodem hřebene Rochefort, který představuje jednu z nejkrásnějších hřebenových túr západních Alp.

Grandiózní hřeben

1 den: výstup na Dent du Géant nebo Aiguille de Rochefort

2 dni: přechod hřebene Rochefort (bivak Canzio)

3 dni: výstup na Dent du Géant (stan pod Zubem) a přechod hřebene Rochefort (bivak Canzio)

4 dni: výstup na Dent du Géant (stan pod Zubem) a přechod hřebene Rochefort (bivak Canzio), výstup na Grandess Jorasses (chata Boccalate)

5 dní: výstup na Dent du Géant (stan pod Zubem), přechod hřebene Rochefort (bivak Canzio), přechod hřebene Jorasses (stan na cestě a chata Gervasutti)

OSAMĚLÁ TÚRA

Naše dlouhá hřebenovka Rochefort vede po exponovaném hřebeni, ze kterého je nádherný výhled na okolní horskou scenérii. Trasa je značně členitá, střídají se stoupání na menší či větší vyvýšeniny a sestupy do úzkých sedel. Celý hřeben měří dva kilometry. Než se k němu dostaneme, několik hodin stoupáme od chaty Torino, a ani sestup od bivakové

boudy Canzio není krátký. Celý přechod z chaty Torino do sedla Col des Grandes Jorasses k bivaku Canzio není příliš populární túra. Část cesty je ovšem souběžná s přístupem pod dva často lezené vrcholy: skalní Dent du Géant a sněhový Aiguille de Rochefort.

Kompletní přechod hřebene Rochefort není vzhledem k časové náročnosti příliš častou túrou, o čemž svědčí návštěvní kniha v bivaku. Nejstarší záznam pochází z poloviny devadesátých let minulého století a dnes je kniha popsána jen z malé části.

NOC V BIVAKU

Opravdoví vytrvalci mohou v bivaku Canzio na sedle Col des Grandes Jorasses přespat a druhý den pokračovat v

Klasický výstup na Obří zub je zajištěný lanem



: Ledovec Mer de Glace



Hřeben ostrý jako žiletka

Klasická cesta začíná
v tmavém koutě



přechodu Grandes Jorasses. Obtížnost lezení tam stoupá až ke čtyřce. Horolezci se dlouho pohybují ve výšce nad čtyři tisíce metrů (hlavní vrchol 4208).

SESTUP MEZI ŠRAPNELY

Většina horolezců po překonání hřebene Rochefort proto od bivaku sestupuje do údolí Val Feret. Slanění čtyřistametrového skalního amfiteátru je rychlé, neboť sestupová cesta je zajištěna smyčkami a karabinami. Nepříjemný je spodek stěny, kam dopadá kamení uvolněné táním v sedle. Další sestup vede po ledovci Plampincieux k chatě Boccalatte a odtud horskou pěšinou až na dno údolí Feret do vesnice Plampincieux. ■

DENT DU GÉANT (4013)

Jihozápadní stěna,

Normální cesta

OBTÍŽNOST: AD, dvě lezecká místa

V (po fixních lanech III),

od chaty Torino 5-6 hodin

VÝSTUP: 1. Z plošiny stoupajícím traverzem (skoby) pod kuloár (II).

2. Kuloárem vzhůru na Mummyho balkon (III).

3.-4. Podél fixních lan Burgenerovými plotnami pod kolmý výšvih (IV). 5.

Doleva na hranu a po ní nad výšvih (IV+). 6. Traverz (skoby) po odštěpech pod komín (V) a jím vzhůru (V), v polovině komína

štand (skoba). 7. Komínem (III+) na ukloněné police (II), doleva a koutem na vrchol (III). 8. délka:

Po hřebeni (III) na druhý vrchol se sochou Panny Marie.



Úžasná plotna Obřího zubu



ROCHEFORT (4001)

Přechod hřebenem z východu na západ

OBTÍŽNOST: AD, lezecká místa ve skále II, od chaty Torino k bivaku Canzio 9-11 hodin

Výstup: Z chaty Torino přes široké sedlo Col du Géant, rozbitým terénem k výrazné skalní věži na skalním hřebeni (3665), po kterém pokračuje výstup nejprve vpravo, v horní části pak vlevo k další věži. Tu je možno obejít z obou stran do sedla pod Dent du Géant. Exponovaným sněhovým hřbítkem, kterým se přechází až pod východní úbočí, a dále členitým skalním terénem na Aiguille de Rochefort (4001). Sestup na ledovcové plátě pod ostrý sněhový hřebínek. Exponovaným mixovým hřebínkem přes Le Doigt de Rochefort (3928), případně severním strmým svahem (55°). Výstup úbočím vrcholu Dôme de Rochefort (4015) a pod ním traverz pod skalnatý vrchol Calotte de Rochefort (3974). Z něj se slaňuje k bivaku Canzio severozápadním hřebenem.

VODÁK AMATÉR V TROPECH

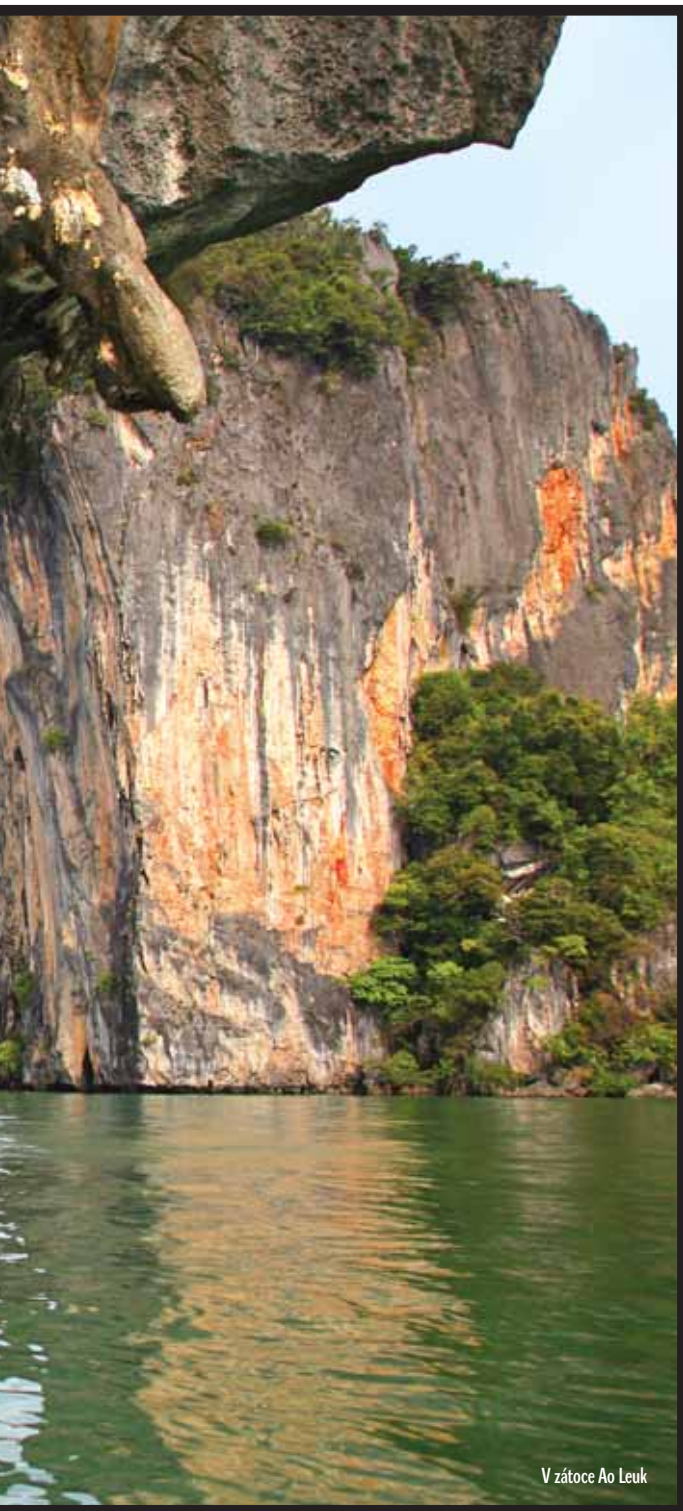
Text: David Gladiš (Hedvábná stezka).
Foto: David Gladiš, David Kučera



Sloni jsou k řece



Národní park Khao Yai



V zátocce Ao Leuk



Sloní stopa

OPICE POŽÍRAJÍCÍ LEPIDLO, PIJAVICE PADAJÍCÍ ZE STROMŮ DO LODI A BAMBUSOVÉ ZMIJE ČÍHAJÍCÍ NA STEZCE. KDO BY ODOLAL VÁBENÍ PŘÍRODY? OD BŘEZNA DO KVĚTNA JSEM SE POKUSIL ŠJET NĚKOLIK VODÁCKY NEZMAPOVANÝCH ŘEK V THAJSKU.

Nejdříve sucho a pak náhlé přivaly deště zčásti plány překazily, ale něco se podařilo a zkušenosti jsou zajímavé. Berte je jako postřehy vodáka-amátéra z lehkých tropických přejí.

PIJAVICE JSOU VŠUDE

Při chůzi pralesem po deštích nebo kolem řek se spod listů vyrobí pijavice. Během chůze se jim dá vhodným oblečením a postříkem ubránit, i když s průnikem několika krvežízivých potvor až na tělo je nutné vždy počítat. Problém nastává na lodi, do které si kleknete nebo sednete. Pijavice se pak z bot a kalhot rozlezou a mají dost času najít cestu k vaší kůži. Zbavovat se jich při každém nastupování do lodi není prakticky možné a navíc některé druhy "skáčou" na své oběti ze stromů.

OPICE MILUJÍ LEPIDLO

Drzé opice se nám během dne v kempu vloupaly do stanu, ačkoliv v něm nebylo žádné jídlo. Roztrhly zip a dokonce odšroubovaly víko pevně zavřeného vodáckého sudu.

Pak prokously obě lepidla, která – ač ještě neotevřená a zabalená v igelitce - jim zřejmě neodolatelně voněla. Přitom rozházely a po okolí roztahaly všechny ostatní věci. Lepidla byla nepoužitelná a potenciálně tak vznikl docela problém, protože propíchnutí lodi o ostatní větve je reálná hrozba.

ZAROSTLÉ VRACÁKY

V řekách se stabilnější hladinou vody je většina vracáků zarostlá nebo aspoň zakrytá převislým křovím a stromy, takže se v nich nedá zastavit. Kde stav kolísá,

bylo za malé vody dost odkrytých neporostlých břehů a naplavenin, zatímco za deště řeka tekla prakticky skrze rychle bující vegetaci a křoví.

Se spadlými nebo hodně nakloněnými stromy, bambusy a křovím, často s tvrdými a velkými trny, je potřeba počítat na tropických thajských řekách neustále.

ZAMASKUJTE SE

Loď je dobrá pro pozorování zvěře. Zjistili jsme, i když to zní komicky, že je dobré si na před a boky zastrčit pár větví nebo obrovitých lopuchů. Zvřáta na vodě člověka nečekají a takto si opravdu o něco déle myslela, že připlouvá jen další spadlý strom. V Thajsku je kanoistika téměř neznámý pojem. Jsou dostupné



Tenhle je neškodný

jen mizivé informace a o řekách v národních parcích téměř žádné. Místo mapy je potřeba používat Google Earth.

Zajímavé je pádlování po přehradách jako je Sri Nakarin nebo Khao Sok, které jsou obklopeny přírodními rezervacemi a v mnoha místech široké jako řeka.

Vyjel jsem i na moře v oblasti Phang Nga / Ao Leuk na moc hezký výlet kolem mangrovníků, ostrůvků, prázdných pláží a vysokých skalnatých útesů s jeskyněmi, kde jsem viděl prehistorické malby. Ty jsou v oblasti docela časté. ■



OUTDOOR AWARDS



Horolezecká přilba Petzl Elios se stala absolutním vítězem Outdoor Awards 2008. Je nejlepším outdoorovým výrobkem, který se v posledním roce prodává na českém trhu. Nejoblíbenější značkou se znovu stala Alpine Pro. Rozhodla o tom odborná porota a hlasování veřejnosti.

OUTDOOR AWARDS HORYDOLY

Internetový server Horydoly.cz spolu se sítí dalších outdoorových serverů OUTDOOR-NET pořádá další ročník odborné a čtenářské ankety o nejlepší výrobek roku v oboru OUTDOOR.

CO SE HODNOTÍ

Ocenění může dostat buď špičkové provedení za jakoukoliv cenu, nebo špičkový poměr cena/výkon, případně inovace, která se osvědčila. Zjednodušené řečeno: Porotce by měl určit, co by doporučil svému známému, kdyby se ho zeptal, co si má v daném segmentu trhu koupit. Do hodnocení spadají jen výrobky. Služby se nehodnotí. Výrobky musely být prodávány na českém trhu aspoň někdy v období od 1.1.2007 do současnosti. Uvedení na český trh mohlo být před rokem 2007, nebo v jeho průběhu. Konec prodeje mohl nastat kdykoliv v tomto období.

PRŮBĚH ANKETY

Předkolo: firmy mohou navrhnout do jednotlivých kategorií své favority. Tím končí jejich role v anketě.

PRVNÍ KOLO: Porotci navrhnou 1-10 výrobků v každé kategorii, mohou přihlížet k ná-

vrhům firem z předkola, ale také navrhnout jakékoliv jiné výrobky podle svého uvážení (mohou se v některých kategoriích zdržet). Hlasuje se korespondenčním způsobem.

DRUHÉ KOLO: Redakce vybere z každé kategorie deset nejčastěji jmenovaných výrobků a předloží je porotcům. Každý musí určit 1-3 výrobky v každé kategorii, které jsou podle něho nejlepší (mohou se v některých kategoriích zdržet). Hlasuje se korespondenčním způsobem. Celkové výsledky se určí podle součtu hlasů. Nejvíce jmenovaný výrobek získá hlavní cenu bez ohledu na kategorie.

POROTA

Široké spektrum vybraných odborníků, kteří nemají přímé vazby na výrobce či jejich zástupce. Jména porotců jsou uveřejněna na adrese www.outdoorawards.cz. Předsedou poroty je Petr Doubalík. Metodicky řídí hlasování, řeší případné sporné otázky a je odborným garantem ceny Outdoor Awards. Vedoucím výkonného týmu Outdoor Awards je Jakub Turek. Detailní výsledky hlasování má k dispozici vyhlášovatel ankety a předseda poroty, ale nezveřejňuje je v takové formě, aby bylo možno určit, jak který porotce hlasoval. **Aktuální ceny jednotlivých výrobků jsou orientační na českém trhu.** ■

HELMA PETZL ELIOS VYHRÁLA OUTDOOR AWARDS

Češi jsou konzervativní. To není nic objevného. Trochu překvapivě se to ale projevuje i v outdoorových aktivitách. Na výlety do přírody se oblékáme podobně jako naši rodiče, pohorky se už drahnou dobu nemění a pořád pádlujeme na stejných kánoích. Přesto se něco mění. Přístup k vybavení je stále více spotřební, pořizu-

jeme si je na kratší dobu a chceme od nich spoustu technických funkcí. Touhu po kvalitě, ale zároveň zdravou skepsi k novinkám, šetrnost a věrnost vyzkoušeným značkám potvrdil další ročník odborné i veřejné ankety Outdoor Awards. "Zajímavé, že do finále ankety se dostalo spousta výrobků, které měly šanci vyhrát i minule. To jsme

takoví konzervativci?" komentoval první kolo ankety editor serveru Tatry.cz a zároveň jeden z porotců Libor Bolda.

Absolutní prvenství získala univerzální horolezecká přilba Petzl Elios z Francie. Na pomyslné paty jí šlapala česká nafukovací kánoe Gumotex Baraka a řada německých batohů Deuter Guide. ■

HOROLEZECTVÍ

1. místo a ABSOLUTNÍ VÍTEZ

Přilba Petzl Elios (1200 Kč)
Horolezecká přilba se stala etalodem, se kterým se všechny ostatní značky na celém světě musejí srovnávat. Helmu dnes nosí extrémní horolezci stejně jako začátečníci. Ač je určena především pro lezení po skálách, často ji využívají skialpinisté, kajakáři, turisté na zajištěných horských trasách a také komerční outdoorové kurzy pro aktivity, při kterých hrozí úraz hlavy.

2. místo
Batoh Deuter Guide (2500 – 3350 Kč dle objemu)

3. místo
Cepín Grivel Monster (3500 Kč)

CYKLISTIKA

1.-2. místo
Cyklomapy Žaket Z Prahy na kole (65 Kč)
Nenápadný kartografický vydavatel přišel s převratnou novinkou. Mapy tiskne na umělý papír, který nelze roztrhat, zmačkat ani rozmočit. Opravdu to funguje! "Konkurence nám říká, že si sami pod sebou řežeme větve, protože nezníčitelné mapy si lidé koupí jen jednou za život," říká s úsměvem marketingová ředitelka Jana Němečková.

1.-2. místo



Zimní pneumatika s hřeby Schwalbe Ice Spiker Pro (2170 Kč)
Na horských kolech se jezdí i v nejtěžších te-

rénech po celý rok. Pneumatiky s hrubým vzorkem jsou proto vybaveny kovovými hroty. Pokud jsou nahuštěny na maximum, hřeby vylezou a zakousnou se do ledu. Po upuštění vzduchu se schovají dovnitř a lze jet i po asfaltu.

3. místo
Přehazovačka SRAM X9 (1500 Kč)

LYŽOVÁNÍ

1.-2. místo
Bunda Tilak Evolution (8560 Kč)
U této bundy platí jednoduchá rovnice: Solidní kvalita plus dobrá cena se rovná oblíbená značka. Bunda je určena do tvrdých podmínek jako je horská turistika, horolezectví, nebo lyžování.



1.-2. místo
Vysoušeč bot Teplo Uš (650 Kč)
Dva válečky připojené na elektrický drát udělají dobrou službu. Co už vysušily bot od potu, deště i sněhu!

3. místo
Běžky Sporten Bohemia RCX (3800 Kč)
Závodní lyže určené výhradně na výborně upravené tratě a pro výkonné běžkaře. Vyrábějí se verzi pro klasiku i bruslení.

TURISTIKA

1. místo
Vaříč Var 2 (560 Kč)
V domácí dílničce vyrábí zručný zámečník už pěkných pár let jediný turis-



tický vaříč na plyn. Je malinkatý, lehoučký a geniální. Proto neustále válkuje tovární konkurenci světových značek a lze ho koupit v každém sportovním obchodě.

2. místo
Pohorky Meindl Island (5570 Kč)

3. místo
Vaříč Primus Omnifuel (4000 Kč)

VODNÍ TURISTIKA

1. místo
Nafukovací kánoe Gumotex Baraka (20 000 Kč)
Dojít k řece s batohem na zádech, vybalit z něho loď, nafouknout a pádlovat kam se chce, tam zase



loď vyfouknout a odjet domů. To je vodácká idylka, kterou nabízí jen nafukovací kánoe. Nejlepší z nich je Baraka. Od stejného výrobce byla předcházející Pálava, která vyhrála minulý ročník Outdoor Awards.

2. místo
Nafukovací kánoe Kutlíci Rio (19 600 Kč)

3. místo
Pádlo Profiplast Prepreger (různé ceny a druhy pádel)

RODINNÉ AKTIVITY

1. místo
Nosítko Salewa Koala II (3300 Kč)
Kdo je zvyklý nosit batohy na výlety, ocení krosnu stejné konstrukce pro svého potomka. Pro dítě je příjemné komfortní sezení, nad hlavu lze nasadit stříšku, nebo igelitovou kukaň proti dešti. Dospělým se hodí mohutně polstrovaný bederní pás a spousta kapes na nezbytnosti.

2.-3. místo
Dětský horolezecký úvazek Rock Empire Apache (930 Kč)

2.-3. místo
Rodinný stan Coleman Phad X3 (6000 Kč)



ČTENÁŘSKÁ ANKETA

Hlasování čtenářů o nejoblíbenější outdoorovou značku

1. Alpine Pro
2. Jurek
3. Husky
4. Hannah
5. Nike
6. Adidas
7. Tilak
8. Direct Alpine
9. Gore-Tex
10. NordBlanc



ZENA JE BIGMAN

Triatlonista Petr Vabroušek obhájil vítězství v Czech Bigman. V součtu výsledků z pátečního terénního triatlonu Xterra a sobotního Ironmana byl letos jednoznačně nejlepším závodníkem.

Text: Kateřina Procházková. Foto: Bigman

Kombinace obou závodů se zúčastnila i jedna žena, která si odnesla první titul Czech Bigman v ženské kategorii. S obrovskou zátěží obou dvou dnů si poradila Radka Štýbnarová. Soutěže se konaly na začátku června v pražské Chuchli. V pátečním terénním triatlonu závodníci během odpoledne absolvovali kilometr plavání, 27 kilometrů jízdy na horském kole a 7 km běhu. V sobotu na tento závod navázali dlouhým silničním triatlonem. Absolvovali 2 km plavání ve Vltavě, následovalo 180 km cyklistiky a poté maratónský běh v délce 42,2 km.

Kombinace obou závodů přilákala řadu borců, kteří si na tuto dvoudenní porci bezmála 260 zdořených kilometrů troufli, aby v daném časovém limitu zvládli všechny extrémně náročné disciplíny.

VÝSLEDKY

Muži: 1. Petr Vabroušek (Author Tufo TI),

2. Jan Stragmuller (Nadace BBH),

3. Jiří Fulka

(SK Redpoint)

Ženy: 1. Radka Štýbnarová

(Maximex Cannondale)

BYL TO SPRINT...

Text: Natálie Sedláčková. Foto: Mather Activation

Vítězem letošního ročníku Cyklo Jizerské padesátky v hlavním závodě na šedesát kilometrů se stal Jaromír Kulhavý, který bude reprezentovat Českou republiku na Olympijských hrách v Pekingu. Na startu obou závodů na 25 a 60 km se sešlo téměř osm stovek závodníků. Dobré počasí bez ostrého slunce a zároveň bez deště dotvářelo kulisu k příjemně strávenému sportovnímu dni. Jako první přijížděli do cíle závodníci kratší varianty závodu na 25 km. Martin Burkoň a Martin Procházka, oba závodili v kategorii do 18 let, projeli cílovou rovinkou za necelou hodinu od startu. Na třetím místě dojel Radim Jarec. Mezi ženami se závod na 25 km nejlépe vydařil Kateřině Švihové, Šárce Dědkové a Janě Buřtové.

Necelé dvě hodiny po startu překvapil diváky konvoj čtyřkolek, který signalizoval, že se do cíle blíží první borci ze závodu na 60 km. S pěkným náskokem dojel Jaroslav Kulhavý, který zvládnul trať za neuvěřitelnou 1 hodinu a 59 minut. "Jelo se dobře, ale teď už mě bolí nohy," přiznal v cíli.



O dvě minuty později dorazil Štěpán Chroustovský, který si pro stříbro dojel i v loňském ročníku. Třetí místo obsadil Aleš Zárybnický s časem 2 hodiny 2 minuty.

Nedlouho po něm se v cíli objevil Viktor Novotný, který se v zimní Jizerské 50 umístil jako nejlepší Čech. V součtu obou výsledků, zimní i letní Jizerské 50, hravě dosáhl na titul Král Jizerských hor. V kategorii žen v závodě na 60 km zvítězila další běžkařka, která excelovala i v zimní Jizerské 50, Zuzana Kocumová. Patří jí titul Královna Jizerských hor. ■

INZERCE

NAJVÄČŠIA ŠPORTOVÄ VÝSTAVA NA SLOVENSKU

ŠPORT *Línia*

15. výstava športových potrieb a módy

www.bbexpo.sk

17.-19.9.2008

BANSKÄ BYSTRICA

VIROLOGICKÝ PRŮVODCE VODÁKA

Text a foto: René Kujan

Jistě jste se, milé děti, již na základní škole obeznámily s různorodou pestrostí pozemského života. Od jednobuněčných organismů až po složité shluky ještě složitějších buněk, které se kupříkladu nazývají slon. Jistě vám paní učitelka neopomněla sdělit, že jednobuněčné organismy žijí všude kolem nás. Některé z nich, ať už se to někomu líbí nebo ne, dokonce i přímo v nás. Brrr. A je jich mnoho. Mnoho z nich tam patří, jsou užitečné, pomáhají nám například s některými složitějšími metabolickými přeměnami. Někdy, a takových okamžiků může být v našich životech až nechtuně mnoho, se však stane, že do těla vnikne nějaká potvůrka, která si ani nedokáže na svých výběžcích spočítat své mitochondrie, a přesto se nám hrabe do života. Třeba zrovna z řeky, kterou právě splouváte.

I STALO SE, že M. a R. pozřeli vody této. Jejich nervový systém byl napaden v centrální Evropě dosud neznámými mikroorganismy. Nebudete mi to teď, děti, věřit, ale na můj rudý pionýrský šátek, uvěšchvšudy i u žilnaté makrely, je to tak! Ten zákeřný vir začal způsobovat, že si tyto pádelníci začali plést strany. Pravou a levou. Ženský organismus, jak známo, je poněkud náchylnější na tyto záležitosti, a tak na M. dolehla choroba dřívě. Nezdědka se pak stávalo, že na pokyn svého kormidelníka „prudká levá“ zareagovala prudkým přihnutím špičky přídě vpravo, na obrovský kámen a opačně – přihnutím obrovského kamene na špičku přídě. Nebylo nic platno, že kormidelník zuřivě opouštěl své sedátko a trhaje si vlasy skákal metr do výšky. „Vždyť je to tak jednoduchý – levá, to je tam, co nosíš hodinky, pravá, to je tam, co nosim hodinky já!“ volal často.

Nadarmo. Netrvalo dlouho a kormidelník, užívaje obrovské kameny vpravo, volal: „Pravá!“, ačkoli myslel pochopitelně „Vlevo!“ Někdy zase: „Levá!“, i když na levé straně nebylo nic jiného než kamenitý břeh. Kormidelník si přestával být tak jistý, na jaké ruce že to nosí hodinky. Po chvíli byl schopný odpřísáhnout, že určitě žádné hodinky nenosí a že vlastně ani neví, co to takové hodinky jsou.

JEDNOU M. S R. ZASE NAJELI DO OBROVSKÉHO KAMENE,

který byl přímo uprostřed řeky a který by šlo jistě obeplout jak zprava, tak zleva. Zrovna, když zase řešili, kdo kde nosí hodinky a či že je to chyba, že dno své krás-



ně nafukovací družky drásají tak neohodným, ba přímo macešským způsobem, začal se tento VVV (velmi vykutálený vir) potutelně smát. Na rozdíl od našich hrdinů si totiž všiml, že se dvojice, nic netušíc, řítí do vln poskládaných ve tvaru rozložitějšího schodiště. Rysy vodáků ztuhly, až když příd lodi minula první zlom. Bylo pozdě. Na všechno. Svaly a šlachy se napínaly k prasknutí, srdce zuřivě pumpovala krev do naběhlých žil, zaťaté zuby skřípaly a drtily poslední zbytky od snídaně uvízlé v mezi-zubních prostorách. Loď se nezadržitelně

natáčela svým levým (i když teď si teda nejsem zase až tak úplně jistý) borem kolmo na proud. Síla vln zuřících pod lodí udělala své. Bílé, zpěněné ruce řeky uchopily Pálavu jako obrovské ozubí mlýnku na kávu a celé plavidlo sešrotovaly. Naši hrdinové rázem pod hladinou a pod lodí zároveň! Nerozumný, pomstychtivý kámen vyskakuje ze dna říčního koryta a zabodává své hrany do R.ových zad. Jeden z Pálaviných popruhů, přemluvený snad zlovlným hlasem násilnický roz dováděné řeky, se chápe M.iny nohy a pevně ji omotává, přidržujíc tak M. pod hladinou. „Plesk!“ To se R. jako ten pověstný tonoucí, co stěbla se chytá, chytá jakéhosi kamene uprostřed proudu. Sotva se stačí rozkukat, slyší za sebou mohutné „Uáá-ách!“, to se M. vynořila konečně na hladinu a dělá druhé mohutné „Plesk!“ hned vedle R. Pak už jen zbývá počkat na dokončení záchranné operace obětavých kamarádů.

NAKONEC VŠE DOBŘE DOPADLO.

R., drže se za bedra jak důchodce v pokročilém stádiu odchodu do věčných lovišť, se přeci jen vybelhal na břeh. Jako na zavalanou vysvitlo slunce, aby po tvářích i promočených tričkách pohladilo naše prokřehlé vodáky. Ti se převlékli do suchého. Jejich imunitní systémy nakonec odhalily proradný zmatečný vir a lehce se s ním vypořádaly. A M. s R.? Jedna skrytá kamera je odhalila, jak se láskyplně objímají v březovém houští.

PTÁTE SE, MILÉ DĚTI, jaké z toho všeho pro vás plyne ponaučení? Inu, dávejte si bacha, kdo vás šmíruje v březovém houští! Jo a taky na viry! Jsou to pěkný parchanti. Myslím, že zabily Kenyho. ■

POSTAVY:
M. – DÍVKA, POPRVÉ NA VODĚ, NECHALA SE ZLÁKAT SVÝM ZLOVLNÝM DRUHEM.
R. – CHLAPEC, PODRUHÉ NA VODĚ, ZLOVLNÝ DRUH M.
KAMARÁDI – MNOHO BEZJMENNÝCH HRDINŮ
VYPRAVĚČ – VYPRAVĚČ NAFUKOVACÍ PLAVIDLO PÁLAVA
NEPŘEBERNÉ MNOŽSTVÍ MIKROORGANISMŮ
MÍSTO DĚJE:
 JISTÁ ŘEKA ZA SEVERNÍM POLÁRNÍM KRUHEM



Dívka, z lovu ryb navrátilví se



Kamarádi, bez nichž by to nikdy nebylo ono

TAKOVÝ OBYČEJNÝ HRNEC, ŘEKNETE SI. POSKYTNE ALE NEOCENITELNÉ SLUŽBY – RYCHLEJI OHŘEJE VODU (A TÍM PÁDEM UŠETŘÍ PLYN), PLAMENI POSKYTNE ČÁSTEČNÉ ZÁVĚTRÍ A PŘI TOPENÍ SNĚHU SRDCE HORÁKOVO PROSTĚ ZAPLESÁ. ŘEČ JE O HRNCI S DVOJITÝM OPLÁŠTĚNÍM TAK, JAK SI HO VYRÁBĚLI UŽ MINIMÁLNĚ NAŠI OTCOVÉ. I VY K NĚMU PŘIJDETE POMĚRNĚ LACINO.

Text a foto: René Kujan



JEŽKOVY VOČI!

HRNEC DO HOR

Chce to získat od hodné babičky hrnec s dvojitým dnem na ohřívání mléka.

Ano, takový ten s tou píšťalkou, kterému se říká mlékoř. Neříkejte jí úplně přesně, co se s ním chystáte dělat, mohla by si to rozmyslet.

První, co nás čeká, je odstranění dvojitého dna. Hrnec dobře upevníme (máte-li v dílně truhlářský ponk, tím lépe) a odřízneme vnější dno tak, aby co nejvíce materiálu zůstalo na hrnci. Držadlo ani píšťalku zatím neodstraňujeme, můžou nám pomoci při upevnění hrnce pro řezání. Řez následně zabrousíme, abychom se o jeho ostré okraje nezranili nebo si neroztrhli některou součást naší jistě nákladné outdoorové výbavy.

NENÍ OTVOR JAKO OTVOR

Náročnější operací je vyvrtání odvětrávacích otvorů u horního okraje hrnce. Náročnější proto, že díry patří pouze do vnějšího pláště, ten vnitřní musí zůstat neporušený. Před vrtáním mezi oba pláště vsuneme kus plechu z tvrdšího materiálu než je vrtaný hliník. Okraje vyvrtaných děr opět řádně zabrousíme. Hlavně z vnější strany. Dírami bude odcházet kondenzovaná vodní pára z plynového vařiče. Sa-

mozřejmě jimi uniká i část tepla, takže by neměly být příliš velké nebo příliš nahusto.

POKLICE NEBO VÍKO?

Po odstranění píšťalky je hrnec v podstatě připraven k prvnímu použití na některé z vašich drsných výprav. Většina uživatelů si ještě zkracuje, popřípadě zcela nově koncipuje, držátko tak, aby se hrnec pohodlně vešel do batohu. Se zkrácením nebude problém – pilku na železo máte ještě připravenou, takže zkracujte dle nároků na skladnost svého dílka. Jako poklice se ve většině případů

hodí víko od starého ešusu. V případě, že propadává, jemně roztáhneme jeho okraj pomocí dvou kleští. Plastová poklice, s níž se hrnec prodává, je pro naše potřeby v podstatě nepoužitelná. Dosahované teploty jsou značně vyšší než v domácí kuchyni, takže víko by nepřežilo ani první vaření.

RUKOJEŤ PODOMÁCKU

Fajněmeck ještě sáhne po kousku trubky, který rozplácne, zahne do prodlouženého L a obalí kobercovou páskou nebo na ni přišroubuje dřevěnou rukojeť, aby se zbytečně nespálil při manipulaci. Těm šťastnějším z nás zůstane po původním držadle použitelné očko pro



novou rukojeť. Od těch méně šťastných bude situace vyžadovat zhotovení příslušného protikusku. Následovat v takovém případě budou dvě malé díry (rozměřte přesně podle nýtů) do vnějšího pláště hrnce. Jako očko postačí dostatečně široký pásek plechu, který na vnější plášť upevníme pomocí trhacích nýtů.

LEHKÝ VÝSLEDEK

Výsledkem našich snah by měl být hrnec vhodný pro výpravy především do zasněžených hor. Hrnce na mléko se prodávaly ve dvou velikostech – ani ne litrový a zhruba půldruhalitrový. Ten větší váží i s poklicí, držadlem a plátěným obalem asi 700 g. S minimálními náklady jsme získali věrného pomocníka do polní kuchyně, který může sloužit i několik dekád, ačkoli babičce na něj v polici už pozvolna usedal prach. ■

VAROVÁNÍ: Redakce nenese žádnou zodpovědnost za případné materiální škody, zranění či ztráty na životech v souvislosti s napodobováním návodů popsaných v této rubrice!

CO BUDEME POTŘEBOVAT:
 → HRNEC NA MLÉKO
 → VRTÁČKU
 → VRTÁKY 10 A 3 MM
 → PILNÍK PLOCHÝ A KULATÝ
 → KUS TVRDŠÍHO PLECHU
 → KLADIVO
 → KUS HLINÍKOVÉ TRUBKY
 → KOBERCOVOU PÁSKU
 → DŘEVĚNOU RUKOJEŤ
 → NÝTOVACÍ KLEŠTĚ
 → TRHACÍ NÝTY

Bartsport.cz slaví deset let!

Slavte s námi, párty nízkých cen právě začíná.

1998-2008

**bart's
sport**



3 990,-
ušetříte 22 %

Brusle K2 Exo Alu

Pánské brusle s hliníkovým rámem pro rekreační i aktivní bruslaře.



2 290,-
ušetříte 21 %

Stan Husky Bird

Odolný stan pro tři osoby do kempu i na vodu za neodolatelnou cenu.

Ještě více sportovního zboží za ještě zajímavější ceny najdete na stránkách našeho obchodu **Bartsport.cz**

Užijte si léto

a využijte výhodných nákupů na splátky!

CykloExpert.cz

Obchod, který má vždy o „kolo“ navíc.

**cyklo
expert**



Dárkový certifikát
v hodnotě 500 Kč zdarma!

9 800,-
AKČNÍ CENA!

Scott Aspect 60 - Model 2008

Horské kolo s odpruženou vidlicí od jedné z nejlepších světových značek. Duralový rám, osazení Shimano, ráfky Rigida, vidlice Suntour XCM-H.



1 065,-
ušetříte 29 %

Met Crackerjack Promo

Univerzální přilba pro všechny druhy cyklistiky. Velmi pohodlná a snadno nastavitelná.

Kompletní sortiment kol a příslušenství za akční ceny najdete na našich internetových stránkách **CykloExpert.cz**

Text: (red). Foto: HG sport, Maxmedia, Trimedar



MadRiver Canoe Explorer 16TT

Kánoe klasických indiánských tvarů se trochu vytratily z našich řek. Jejich doména je dnes více za mořem, ale vrací se zpět do Evropy. Kánoe od amerického výrobce je dlouhá 488 cm, široká 91 cm, což znamená, že je velmi rychlá při stabilitě, kterou u rodinné kánoe vyžadujeme. Přitom je skvěle ovladatelná i na proudící vodě typu Sáza, jen to chce použít správnou techniku jízdy. Sendvičový polyetylen je lehčí než klasický a lod plave i naplněná vodou. Zajímavá je váha 36 kg. Je tedy o dost lehčí než běžné plastové lodě z materiálu PE.

Info: www.hgsport.cz

Orientační cena: 26 900 Kč



Fixaplast lékárnička Turist

Lékárnička je skladná, vnitřní prostor je variabilně řešen pro uložení všech nezbytných věcí, které jsou potřeba k první pomoci. Základní vybavení lékárnička obsahuje. Jako bonus je v jejím obsahu i termofólie proti podchlazení. Jediné, co si musíme doplnit, jsou léky, protože ty zatím může prodávat pouze lékárna. Základem jsou léky proti bolesti, alergii a horečce.

Info: www.hgsport.cz

Orientační cena: 550 Kč

Artistic Sportswear Baker

Vodácká přilba na divokou vodu se prodává v celé velikostní řadě v barvách vínové a černé s odnímatelnými ušními chrániči. Jen vyzkoušet!

Info: www.hgsport.cz

Orientační cena: 1 790 Kč.



Oakley Enduring

Dámské brýle Enduring vycházejí z oblíbeného pánského modelu Radar. Mezi jejich přednosti patří především hydrofobní skla. Při tréninku či závodu, at prší nebo se potíte, zůstávají čistá. Antistatická vrstva ochraňuje brýle od prachu a smetků. Různobarevná skla lze měnit podle intenzity slunečního záření a přírodních podmínek.

Info: www.oakley.com

Orientační cena: 2325 Kč



Salewa Plaisir GTX Jacket

Ergonomicky střížená lehká a elastická bunda z materiálu Gore-tex Paclite. Vepředu má dvě prostorné kapsy na zip, uvnitř jednu náprsní. Nastavit lze kapuci a upínání rukávů. Prodává se v pánské i dámské verzi. Váží 360 gramů ve velikosti 38.

Info: www.salewa.com
Orientační cena: 5000 Kč



Artistic Sportswear Orco Exp a Baker

Bezpečné vybavení na divokou vodu? Výběr je široký, ne vše každému dobře sedí. Výjimkou může být plovací vesta Orco Exp vybavená pro sjezdy těžkých terénů na divoké vodě, v kajaku, ale i v nafukovací kanoji. Plovací vestu je možné oblékat přes hlavu, ale má i postranní zip. Seřizovací popruhy stáhneme na tělo, seřídít můžeme i výšku ramenními popruhy, které jsou navíc vyztužené. Vesta se prodává v reflexní oranžové nebo zálesácké olivegreen. Vybavení kapsami a píšťalkou je samozřejmostí.

Info: www.hgsport.cz
Orientační cena: 3 290 Kč



Prijon Viper

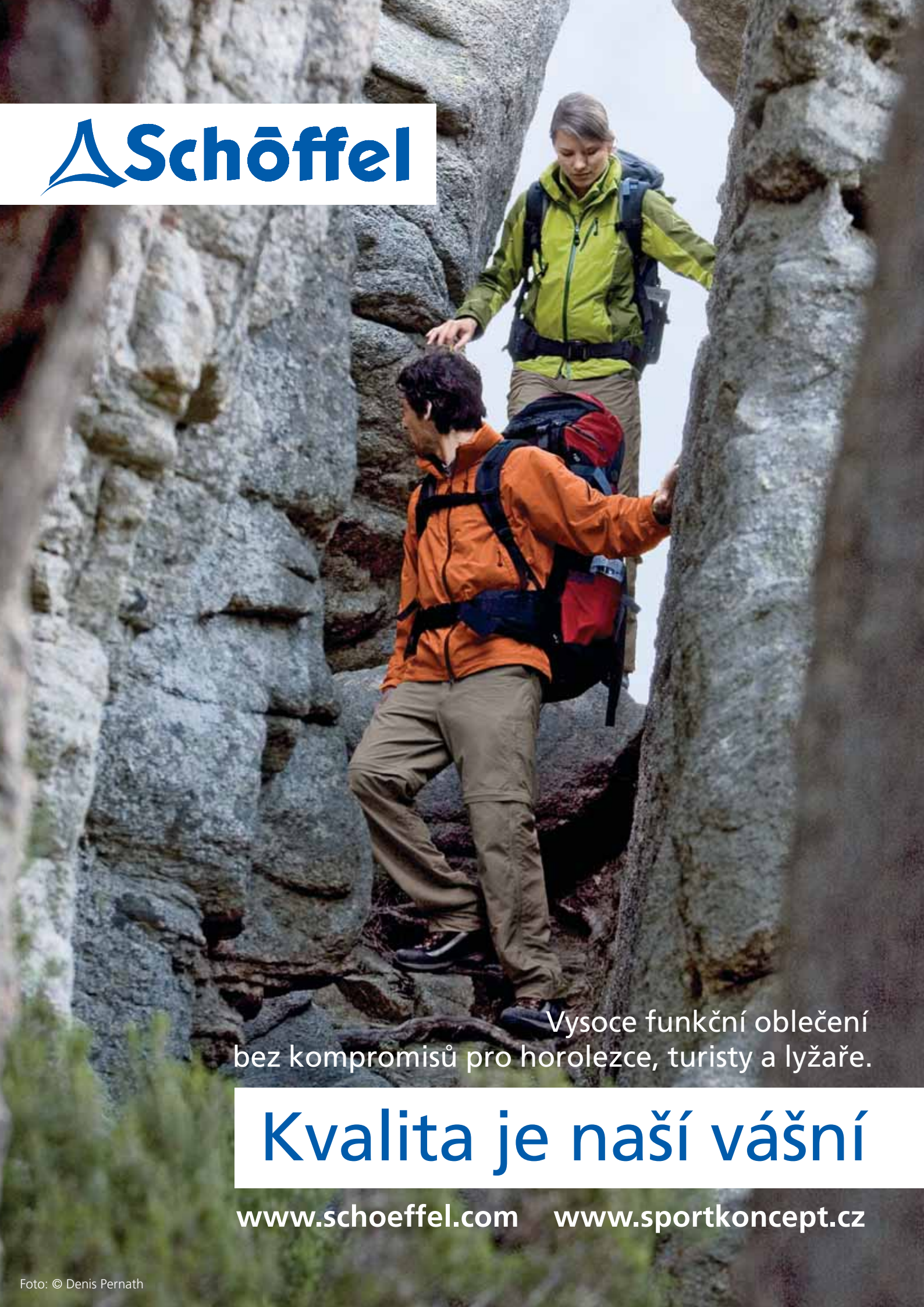
Plastový dětský jezerní kajak má rozměry 378 x 57 cm a váží 17 kg. Lod je určena pro mládež o hmotnosti od třiceti do šedesáti kilogramů. Je lehčí než klasické kajaky tohoto typu, dobře ovladatelná, velikost kokpitu je upravená pro malé jezdce a sezení je pohodlné i pro delší plavby na klidné vodě. V zádi lodě je vodotěsný prostor pro uložení věcí. Záruka je jako u všech prijonů prodloužená na pět let.

Info: www.hgsport.cz
Orientační cena: 18 900 Kč





Schöffel



Vysoce funkční oblečení
bez kompromisů pro horolezce, turisty a lyžaře.

Kvalita je naší vášní

www.schoeffel.com

www.sportkoncept.cz

Terénní osvěžení v Jablonci

ČESKÁ MOUNTAINBIKOVÁ ASOCIACE
Základním posláním ČEMBA je zastupovat zájmy bikerů:

- hájení zájmu terénních cyklistů
- ochrana proti narůstajícím zákazům jízdy na kole
- podpora při tvorbě a údržbě trailů, tras a značení
- informovanost, lepší image a propagace správné bikerské kultury

Internet: www.cemba.cz

500 DOBROVOLNICKÝCH HODIN, 160 METRŮ, 28 CYKLISTŮ, 3 DNY, 1 SINGLTREK. TO JSOU PORODNÍ MÍRY PRVNÍHO OPRAVDOVÉHO SINGLTREKU V ČESKU. OD POČÁTKU KVĚTNA SI HO MŮŽE KAŽDÝ VYZKOUŠET V JABLONCI ZÁSLUHOU ČESKÉ MOUNTAINBIKOVÉ ASOCIACE (ČEMBA), KTERÁ PROJEKT FINANCOVALA.

Text: Petr Slavík. Foto: Aleš Gába

Dobrovolníci postavili terénní úsek, který osvěžuje možnost rekreace v oblíbené lokalitě jablonecké přehrady. Realizace projektu byla vedena světovým expertem, legendárním Welša-

covníky ochrany přírody a samosprávu. Jejím cílem bylo informovat tyto klíčové skupiny o problematice terénní cyklistiky a posílení pozic bajkerů před úřady.

Podoba singltreku byla navržena na

zkušeností. Proto vznik jabloneckého singltreku provázelo náročné vyjednávání a pečlivé přípravy. Nakonec nevyšly plány na delší stezku zapojenou do stávající sítě cest v Jizerských horách.

Poslední úpravy na trati



Zábavné terénní vlny



Zatáčky jsou sexy

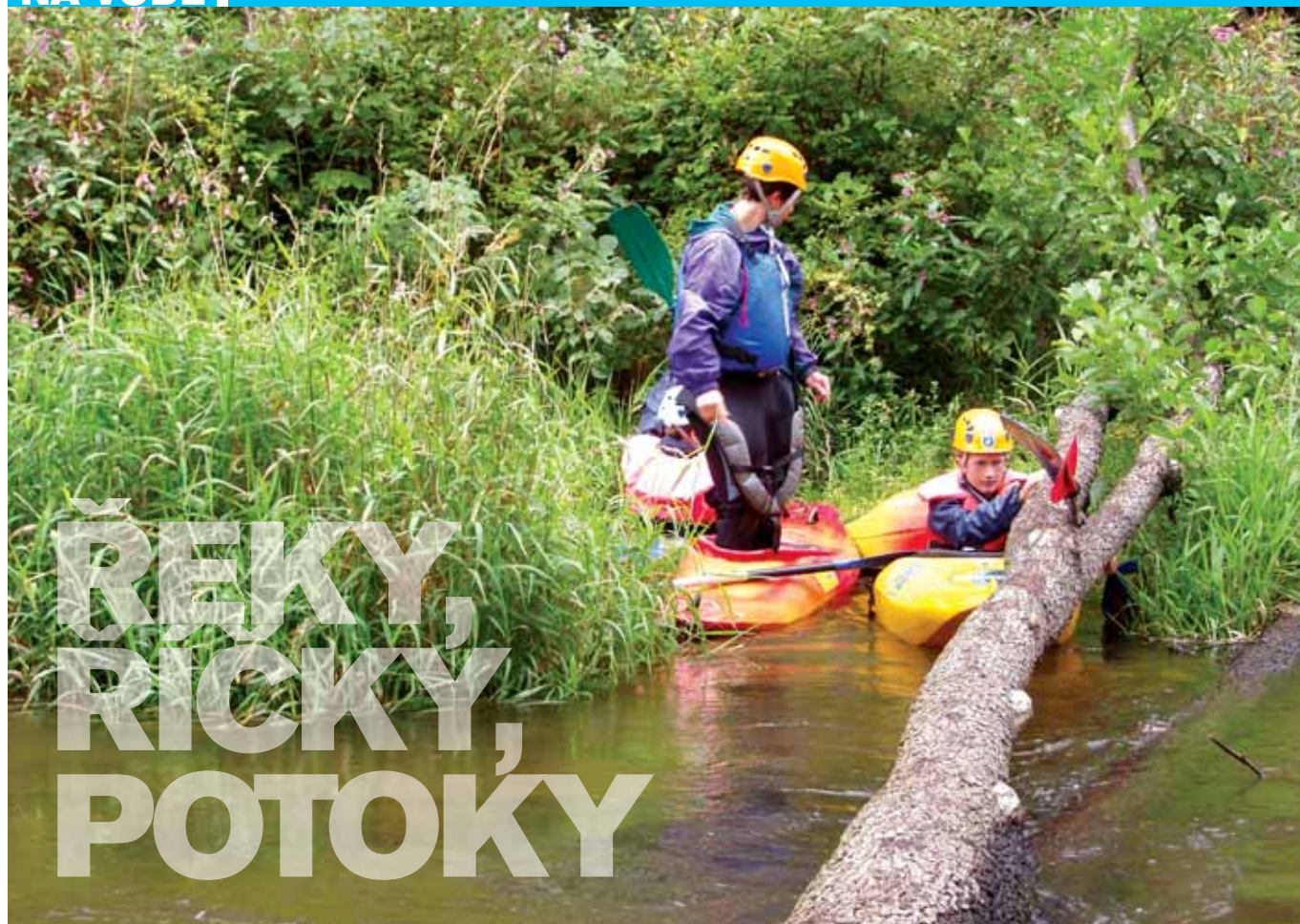
nem Dafyddem Davisem, který byl za stavbu terénních cyklostezek významněn britskou královnou. Jablonecký singltrek je především modelovou stavbou, proto není jeho délka nijak závratná. Vznikl jako ukázka pro seminář o cyklistice v lesích, který Česká mountainbiková asociace pořádala spolu s Českou lesnickou společností pro lesníky, pra-

míru příměstské lokalitě. Proto jsou jeho obtížnost, trasování a sklon relativně nenáročné a vhodné i pro méně zdatné bajkery. V horách se však může podobná stezka proměnit třeba na technickou lahůdku pro zkušené.

ÚŘEDNÍCI SE MUSÍ UČIT

S přírodě blízkými rekreačními stezkami nemají úředníci v Česku příliš

ČEMBA se proto obrátila na město Jablonec nad Nisou, které vlastní lesy přímo určené k rekreaci a sportovnímu využití. Díky jeho vstřícnému přístupu je nyní singltrek hotový. V průběhu léta se jeho břehy zazeleňují a viditelná zbude pouze úzká stopa stezky. Bajkeři ani pěší pak nepoznají, že singltrek nad jabloneckou přehradou není od nepaměti. ■



ŘEKY, RÍČKY, POTOKY

KAM NA VODU

- 29.6.-6.7. Letná škola kanoistiky na Dunajci – Červený Kláštor
- 29.6.-6.7. Tatranský okruh vodákov
- 4.-6.7. Hron – splutí Brezno-Kozárovce
- 11.-13.7. Malý Dunaj – splutí
- 19.-20.7. Hron – Splav Vďaky
- 26.7. O pohár Ohře – Loket
- 26.-27.7. Moravice - Letní kanoistické sjezdy
- 8.-10.8. Dunajec – splutí Lysá-Lesnica
- 16.-17.8. Moravice - Letní kanoistické sjezdy
- 28.-31.8. Hron – Plavba SNP
- 30.-31.8. Rodinná Trnávka – kanál
- 30.8. Váh – Pltnická 50

Uvedené termíny se mohou měnit v závislosti na stavu vody v řekách a přehradách. Podrobnosti a aktuální informace uveřejňujeme na internetové adrese www.horydoly.cz/kalendar

● ŘEKY AKTUÁLNĚ

Do **Bíliny** vytekla ropná skvrna pod Litvínovem. Hasiči vyloučili, že by zdrojem byl Chemopetrol jako vloni. Říčka **Poleňka** byla otrávena čpavkem. Teče poblíž Dolan nedaleko Klatov. Na **Hronu** bylo uzavřeno tábořiště Hronská Důbrava, protože tamní zastupitelstvo vydalo zákaz stanování. Nejbližší kemp je Šášovské Podhradie.

Na dolní **Úhlavě** od Přeštic do Plzně jsou všechny jezy suché, veškerou vodu odvádějí náhony. Až na Čížice jsou všechny průjezdné a dá se zastavit před elektrárnami. Na **Olešence** je umístěn automatický limnigraf, který lze sledovat na internetové stránce Povodí Labe.



Ústup sjezdařů ze slávy

V italské Ivrei se konalo mistrovství světa ve sjezdu na divoké vodě. Čeští závodníci a závodnice si ce ustoupili ze svých loňských dobytých pozic, ale to se dalo čekat - nemohou stále obsazovat první příčky jenom oni. Přesto zůstávají v nej ušší světové špičce.

Zlato domů přivezla hlídka kajakářů. Stříbro vybojovala kajakářka Petra Slováková a obě kanoistická sprintová družstva. Bronz ve sprintu získalisingkanoista Jan Štastný a kajakář Tomáš Slovák.

Závody od začátku komplikovaly velké povodně na řece Dora Baltea, které postihly italský kraj pod Mont Blankem. Podrobné zpravodajství si přečtete na www.horydoly.cz/vy-psat.php?id=2441.

Text: David Knebel

INZERCE

Vodácký server www.raft.cz
aktuální informace z evropských řek - sjízdnost řek v ČR i SK
články, seriály, testy - vypouštění přehrad - seznamy firem



TEST: NEPROMOKAVÉ PYTLÍKY

Text: Hana Suchá. Foto: (kt)

VŠECHNO SE DÁ NĚČÍM NAHRADIT. NEPROMOKAVÉ VODÁCKÉ VYBAVENÍ JE DRAHÉ A KOUPITE HO VE SPECIALIZOVANÝCH OBCHODECH. MY JSME ZAŠLI DO DROGERIE A ZA PÁR DESÍTEK KORUN KOUPILI SÉRII TŘÍ PLASTOVÝCH SÁČKŮ S ROLOVACÍM UZÁVĚREM.

Zatímco ceny lodních vaků a váčků se pohybují ve stovkách korun, my jsme nakupovali o řád levněji. Byli jsme tedy zvědaví, zda jsme ušetřili. Mohlo se ukázat, že jsme tak bohatí, abychom kupovali levné věci. Naše průhledné plastové sáčky od Rossmanna testujeme již druhým rokem. Můžeme tedy zodpovědně říci, že se nám vyplatily. Do většího skládáme mapu nebo kilometrů tak, abychom na ni viděli aktuální trasu. Menší slouží na telefon, případně peníze, klíče a další drobnosti.

MOŘSKÉ KAJAKY NA ŘECE

Nejlepší využití se nám zatím jeví na mořských kajacích. Proháníme se na nich po velkých řekách, a tak potřebujeme vědět, jakou vesnici právě projíždíme, nebo jak je to daleko na soutok. Žádné velké vlny nepřekonáváme, ale často prší a několikrát jsme už pádlovali v mrazu. Při tom jsme mapu v sáčku pouze strčili pod pružnou sítku na palubě. Na divoké vodě sáček i s kilometrů

ží srolujeme a strčíme pod špicdeku, nejlépe za opěrku. To samé uděláme i s mobilem v druhém menším sáčku. Díky tkaničce, která je asi původně myšlená na krk, připevníme sáčky do kajaků pomocí karabinek, aby nám při cvaknutí neodplavaly. Mapu vkládáme do nepromokavého sáčku také na jarních skialpinistických túrách, když předpokládáme déšť. Ani jeden sáček nás nezklamal. Uzávěry pracují bezchybně. Mají trojí jištění. Nejprve se scvakneme pomocí navážených plastových kolejniček, poté srolujeme a nakonec zajistíme suchým zipem.

Po nějakých dvaceti víkendových akcích jsme zničili větší sáček. Moc dobře jsme se k němu nechovali, a tak není divu, že jsme časem vytrhli dvě dírky na spoji uzávěru a průhledného těla. Stačily ovšem dvě kapky lepidla a vše je zase v pořádku.



INZERCE

AKTIVNÍ DOVOLENÁ
DO HOTELU
I POD STAN

cestovní kancelář
Poznání



Poznávací
zájezdy
s turistikou

Pohodové týdny
Rakousko, Itálie, Švýcarsko, Transilánie...
Poznávací zájezdy s turistikou
Černá Hora, Elba, Korsika, Šarunus, Itálie...
Bulharsko, Řecko, Turecko, Makedonie, Albánie, Ukrajina...
Pobyty s výlety
Liparské ostrovy, Korsika, Černá Hora, Bulharsko, Albánie, Španělsko...
Slavnosti zážitků
Rakousko, Dánsko, Černá Hora
Cykloturistika
Ukrajina, Černá Hora, Makedonie, Rumunsko, Rakousko...
Horská turistika
Rumunsko, Kostar, Bulharsko, Černá Hora, Alpy, Jurské Alpy...
Další poznávací cesty
Mexiko, Guatemala, Írán, Jemen, Lybie, Itálie, Cejlon, Kuba, Kostarika...
dále in-line, rafty a yukony, poznávací zájezdy, zimní Alpy, historické poznávací zájezdy, expedice za přírodními národy...

DÁLE NABÍZÍME

Pohodové týdny v Alpách



aktivní turistika s kvalitním zázemím

Pobyty s výlety



Cykloturistika



Poznávací zájezdy



Rafting, yukony



Expedice za přírodními národy

www.poznani.cz

Centrála CK Poznání:

tř. 17. listopadu 229, Pardubice, tel.: 466 535 401, 466 535 777,

Pobočky:

PRAHA 1: Krakovská 18, tel.: 222 211 756,

BRNO: Nám. Svobody 10 (nádvoří pasáže Alfa), tel.: 542 213 676

BRATISLAVA: CK Atlas Adria, Račianska 3, Bratislava, +421 244 633 561

TADY JE KRAKONOŠOVO!

Luční a Labskou chce koupit erár

→ Labská a Luční bouda se možná ocitnou v rukou státu. O jejich koupi vážně uvažuje Ministerstvo životního prostředí. Pravděpodobný scénář je následující: Labskou boudu úředníci nechají zbourat a z Luční boudy udělají středisko ekologické výchovy.

Cena Luční boudy by mohla být okolo sta miliónů korun. Za Labskou chtěl její majitel koncem minulého roku čtyřicet miliónů korun. Několikanásobek této sumy by zřejmě stála likvidace železobetonového monstra.

Tyto peníze by vzalo Ministerstvo životního prostředí z našich peněz, které jsme více či méně dobrovolně odevzdali na daních. Co by se za ty peníze dalo postavit? Třeba několik školek nebo škol, malá nemocnice, kus dálnice...

Labská i Luční bouda na historických a zároveň strategických místech uprostřed luk u pramenů Labe

Labská bouda



Luční bouda



by přišly vniveč. Majitel Labské boudy ji chce prodat už od loňska a k němu se letos přidala i majitelka Luční boudy. První nemá peníze na provoz a druhá si stěhuje na

ochránce přírody, že jí házejí klacky pod nohy.

Přítom Luční bouda slouží jako základna pěším turistům, běžkařům a skialpinistům. K nim se přidali letošní zimu ještě snowkíteři. Žádná novinka to není. Už století se tady lyžuje, létá na kluzácích, jezdí na kolech a především chodí na výlety. Labská bouda sice omezila kvůli ekonomickým potížím provoz, ale přesto zůstává důležitým záchytným bodem, kde se dá najíst a přespat. Pár minut je to odtud pro horelezce na ledopády v Labské jámě, běžkaři okolo boudy míří na hřebenuvou túru, skialpinisté na lavinové svahy Labského dolu a pěšáci i cyklisté k prameni Labe.

Přejme si, ať už budou mít boudy jakékoliv majitele a jakoukoliv podobu, aby v nich zůstalo místo pro levné přespaní a teplé jídlo na našich túrách do Krkonoš.

Text: (kt). Foto: Adriana Mynaříková

Co píší čtenáři na www.horydoly.cz

ANONYM: Normálně brečím, až je pode mnou louže. To bude opravdu strašná škoda, až tento architektonický skvost, dílo geniálního architekta z hor (rozuměj Brna), plně objemově vyvážené s okolní krajinou, absolutně funkční a s ideálními provozními podmínkami erár zbourá. Jen tak houšť, aspoň se ukáže, že boševické stvůry, kterých jsou plné Krkonoše (stačí prohlédnout absolutně geniální dominantu Pece a další architektonické skvosty ve službách rekreace ROH), lze také bez náhrady zbourat.

NOBODY: Jsem taky pro zbourání, ale myslíš že KRNAP postaví novou, menší a hezčí? Bohužel tak asi hory přijdou o další boudu. A jestli to zelení myslí s Luční jako s Rýcho-rami, tak potěš pán Bůh. Teď se tam dá aspoň za slušný peníz přespat a méně slušně najíst. Proč to nedají třeba KČT nebo obci? Na státu přeci bude chtít každý nakrást, co se dá, a nic pořádného z toho. Luční mi teď pod soukromníci připadá v pohodě.

HONZA: Nechci novou, menší a hezčí. Nejlépe všechny boudy na hřebenech zbourat. Nemají tam co dělat. Holt se nebude spát na hřebenu, ale v údolí, a na zmínované aktivity bude nutné si to po ránu z údolí vyšlápnout. Ono nikoho neubude.

NOVINÁŘ: Nebo vyjet lanovkou nebo autobusem nebo autem nebo rolbou, že ano?

MILAN: Neblázní člověče - Luční tam stojí od nepaměti a na ty hřebeny patří!

OBJEDNEJTE SI ČASOPIS ZDARMA!

Jedinečná příležitost
pro vás a vaše kamarády

Nejbližší číslo časopisu Horydoly poštou domů ZDARMA získá každý, kdo pošle na e-mail: predplatne@horydoly.cz nebo na mobil 608 733 888 zprávu ve tvaru "zdarma jmeno prijmeni ulice psc mesto" (SMS za běžný tarif do sítě Vodafone). Zároveň s čerstvým časopisem vám nezávazně zašleme složenku na roční předplatné měsíčníku Horydoly v ceně 199 Kč/399 SK.

E-mail: predplatne@horydoly.cz
SMS: 608 733 888

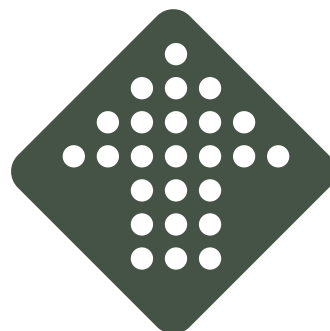
HORYDOLY

PŘEDPLATNÉ SE VYPLATÍ!

NEVÁHEJTE, OBJEDNEJTE SI PŘEDPLATNÉ
VE VÝŠI 199 KČ A SLEVA V BARTSPORTU
VE VÝŠI 200 KČ JE VAŠE!

Každý nový předplatitel
časopisu Horydoly
získá zároveň s platbou
ve výši 199 Kč
kredit 200 korun
na nákup zboží
v největším sportovním
internetovém
obchodě Bartsport.

bart'
SPORT



NOČNÍ ZÁCHRANNÉ AKCE VRTULNÍKEM

→ Dva roky vlastní letecká záchranná služba slovenské společnosti ATE brýle nočního vidění. Pomůcka umožňuje pilotům uskutečňovat noční záchranné akce i ve volném terénu, což bylo dříve nemyslitelné.

Dříve létaly helikoptéry v noci pouze podle palubních přístrojů (tzv. IFR) a pro přistání potřeboval pilot vidět zemi - orientoval se podle vyznačených osvětlených heliportů. Posádky LZSS ATE se s brýlemi poprvé seznámily v prosinci 2005. Po základním výcviku, v průběhu roku 2006 a 2007 nalétaly



v noci více jak 250 letových hodin. Šlo o převozy pacientů z nemocnic po známých trasách, které piloti dobře znali, a byly relativně bezpečné. První cvičný let do vysokohorského prostředí s brýlemi nočního vidění uskutečnila dvojice pi-

lotů Viliam Krivák a Andrej Kohút 15. ledna 2007. Přistáli pod Zbojnickou chatou ve Velké Studené dolině. Později přistáli také ve Slovenském ráji. Po nich se zacvičili piloti LZSS ATE Ján Rušín, János Bok a další.

NVG brýle (Night Vision Goggles) jsou připevněné na přilbě a využívají zbytkového světla z hvězd, měsíce, osvětlení obcí apod. Umožňují vidět terénní překážky, lesy, louky, neosvětlené domy i velmi vzdálené světelné body. Pilotovat s nimi však není jednoduché. Obraz v brýlích je zelený a ostrý až od vzdálenosti několika metrů. Je obtížné sledovat přístroje a krajinu současně, pilot se musí dívat pod brýlemi.

Zásadním nedostatkem je výrazně menší zorný úhel brýlí než má lidské oko (jen 38°). Dá se říci, že se pilot před sebe dívá úzkou trubkou. To značně zhoršuje zejména odhad výšky a rychlosti. Proto pilotáž pomocí NVG vyžaduje návčik a souhrn celé posádky. Z tohoto důvodu takto létají především vrtulníky armády nebo policie, v soukromém sektoru není tato technika příliš rozšířená. Noční záchranné akce v horském terénu jsou proto vždy mimořádné.

První záchranná akce v horách s využitím brýlí NVG se uskutečnila 26. září 2007. Dvojice manželů z Čech jen s obtížemi sestupovala z Jakubíné (2194 m n.m.) do Rač-

TATRY: ZPRÁVY Z NEJMENŠÍCH VELEHOR



INZERCE

TATRY.CZ
Turistika v Tatrách

www.tatry.cz

Víme, že Tatry jsou hory!

TATRANSKÉ REÁLIE | NÁRODNÍ PARK | OCHRANA PŘÍRODY | POPISY ZNAČENÝCH TŮR | VÝHLEDY | PRVNÍ POMOC | LAVINY | HORŠTÍ VŮDCI | VYBAVENÍ
FOTOGALERIE TATER | VRCHOLY | FLÓRA A FAUNA | ZAJÍMAVOSTI | HOROLEZECTVÍ | LYŽOVÁNÍ | SKIALPINISMUS | CYKLOTURISTIKA | PARAGLIDING | PLTĚ
HORSKÉ CHATY | REZERVACE UBYTOVÁNÍ | HOTELY | PENZIONY | PRIVÁTY | KEMPY | LÉČEBNÉ ÚSTAVY | VÝLETY | LANOVKY | ELEKTRICKY | JESKYNĚ

kové doliny. 53letý turista nemohl pokračovať kvôli nedávno operovanému chodidlu. Na tmú nepripravení manželé ve 20.00 hod. požiadali o pomoc Horskou záchrannou službu v Žiarskej dolině. Ta se na miesto rýchle dostala a pomáhala postíženému v sestupu. Po púlnoci kvôli stupňujúcej se bolesti postíženého zavolali záchranári vrtulník a po potvrzení zásahu svetly označili pristávací plochu u Račkových ples. Záchranársky vrtulník s posádkou - pilot János Bok, lekář Marek Rigda a záchranár Milan Penxa, pristál v Račkovej dolině v pól druhú v noci a po pár minútách odlétl s postíženým do nemocnice.

Text: Míra Čermák. Foto: (kt)



DALŠÍ ZÁKAZY V TATRÁCH

→ Červeno značovaný turistický chodník v Tomanovej doline a zeleno značovaný turistický chodník v Juráňovej doline budú od tohtoročnej letnej sezóny pre turistickú verejnosť neprístupné. Dohodli sa na tom Štátne lesy Tatranského národného parku, Správa Tatranského národného parku a Tatrzański Park Narodowy. Dôvodom ich zrušenia je ochrana významných biotopov pre ohrozené a chránené druhy živočíchov, najmä veľkých šeliem, dravcov a kurovitých vtákov.

OCHRANA ŽIVOČICHŮ

→ "Vylúčenie verejnosti z oblastí je prínosom pre zachovanie tunajšieho prírodného prostredia v doterajšom stave predovšetkým pre jeho vzácne živočíchov. Veríme, že našu snahu turistická verejnosť pochopí," hovorí odborný pracovník Štátnych lesov TANAPu Peter Spitzkopf ml. Správcovia národných parkov na základe odporúčaní slovenských a poľských odborníkov na tunajšiu faunu rozhodli ešte pred otvorením letnej turistickej sezóny zrušiť dva krátke turistické značované chodníky.

Z JURÁŇOVY DOLINY NA BOBROVEC

→ Na slovenskej strane Tatier bude uzatvorený zeleno značovaný turistický chodník vedúci z Juráňovej doliny od Umrleho sedla cez sedlo Príslop a vrchol Bobrovca do Bobroveckého sedla. Ako náhrada bude obnovený modrý turistický chodník prechádzajúci na poľskú stranu Tatier cez Bobrovecké sedlo s napojením na žltý chodník vedúci z Chochoľovskej doliny na Lúčnu.

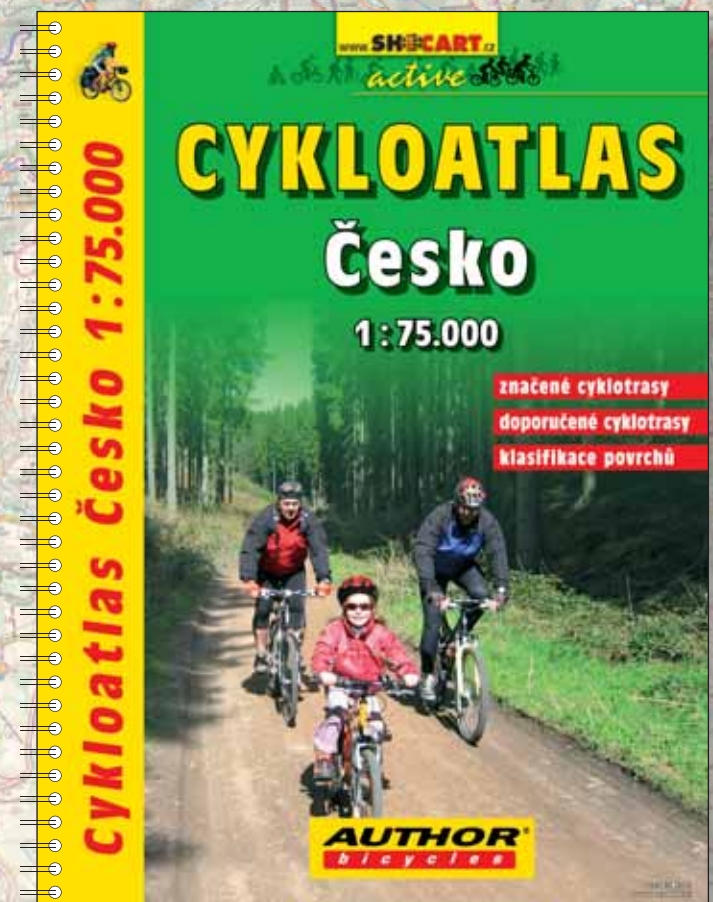
TOMANOVA DOLINA A TOMANOVO SEDLO

→ Dlhoročný monitoring dotknutého územia, analýza stavu populácií veľkých šeliem, kurovitých a dravých vtákov žijúcich v ňom a možnosť výrazného nárastu turistickej návštevnosti po vstupe do Schengenu je dôvodom uzatvorenia aj červeno značovaného chodníka tiahnuceho sa Tomanovou dolinou do Tomanového sedla.

Chodník bude uzatvorený aj z poľskej strany. "Aj toto územie je domovom medveďa, vlka, jeleňa, tetraťa či hlucháňa," dodáva zoológ Výskumnej stanice a Múzea Štátnych lesov TANAPu Barbara Chovancová.

Text: (red). Foto: Martina Koucká

Otvíráme novou sezónu:



- pokryto celé území Česka
- kompletní síť značených cyklotras
- tisíce km doporučených cyklotras mimo silniční provoz
- klasifikace povrchů podle sjízdnosti
- možnost vložení do pořadače

Outdoor Ex

BUSINESS PŘÍLOHA INTERNETOVÉHO PORTÁLU A ČASOPISU HORYDOLY

www.horydoly.cz/outdoorexpress

KALENDÁŘ 2008 – ČERVENEC

**1.7. ZAČÁTEK LEZECKÉ SEZÓNY:
ROZSUTEC, VTÁČNIK, SVATÝ
JAN, VLHOŠŤ**

**3.-6.7. OUTDOOR GAMES
- INTERLAKEN**

5.-27.7. TOUR DE FRANCE

**10.-13.7. COLOURS OF OSTRAVA -
FESTIVAL**

12.7. HRADNÍ BÁL - HELFŠTÝN

**13.-18.7. MISTROVSTVÍ SVĚTA
V ORIENTAČNÍM ZÁVODU
VOZÍČKÁŘŮ - ČECHY
POD KOSÍŘEM**

**17.-20.7. VELETRH LEISURE
- TAIWAN**

**17.-20.7. VELETRH OUTDOOR -
FRIEDRICHSHAFEN**

**19.7. LYŽAŘSKÁ AKROBACIE
FREESTYLE OPEN - ŠTÍTY**

**20.-27.7. MISTROVSTVÍ SVĚTA
V KANOEPOLU - EDMONTON**

**23.-27.7. PETZL ROC TRIP -
MAYRHOFEN**

**25.-27.7. BENÁTSKÁ NOC
- MALÁ SKÁLA**

**26.7. CYKLOSCORELAUF BIKE AD-
VENTURE - NOVOHRADSKÉ HORY**

**31.7.-3.8. LEZECKÉ ZÁVODY
STEINKÖNIG - RATHEN**

**31.7.-6.8. VELETRH BETEX
- BELIZE**

1.8. ZAČÁTEK LEZECKÉ SEZÓNY - ZADIEL

2.8. KELTSKÝ LUGHNASAD - VEVEŘÍ

4.-7.8. VELETRH EUROBIKE - FRIEDRICHSHAFEN

**7.-10.8. VELETRH OUTDOOR RETAILER
- SALT LAKE CITY**

**21.-25.8. VELETRH REGIÓNY SLOVENSKA
- NITRA**

22.-24.8. VELETRH SPORT-LATO - KIELCE

29.-30.8. VALDŠTEJNSKÉ SLAVNOSTI - CHEB

**21.-31.8. FESTIVAL HOROLEZECKÝCH FILMŮ -
TEPLICE**

**30.-31.8. SETKÁNÍ KOVÁŘŮ HEFAISTON -
HELFŠTÝN**

3.-7.9. VELETRH AMERICANA - AUGSBURG

6.9. DOLOMITENMANN - LIENZ

11.-14.9. SETKÁNÍ LEHOKOL - HODONÍN

12.-14.9. VELETRH ČLOVĚK V PŘÍRODĚ - LOUNY

13.-20.8. KOŽÍ MEJDAN - MILKOVICE

15.8. NOČNÍ CYKLOVYJÍŽDKA - ZNOJMO

**17.-19.9. VELETRH ŠPORT LÍNIA
- BANSKÁ BYSTRICA**

18.-21.9. VELETRH IFMA - KOLÍN NAD RÝNEM

25.-26.9. FESTIVAL CESTY - PROSIMĚŘICE

**30.9.-1.10. VELETRH INTERMOUNTAIN -
ŠPINDLERŮV MLÝN**

**11.10. KRUMLOVSKÝ VODÁCKÝ MARATON -
VYŠŠÍ BROD**

**25.10.-2.11. VELETRH HANSEBOOT
- HAMBURG**

6.-9.11. VELETRH SPORT LIFE - BRNO

**15.-16.11. FESTIVAL CYKLOCESTOVÁNÍ -
HRADEC KRÁLOVÉ**

21.-23.11. FESTIVAL KOTLÍK - BLANSKO

**21.-23.11. SMÍCHOVSKÝ FESTIVAL ALPINISMU -
PRAHA**

BARTSPORT MOUNTAINEERS TEAM POSILUJE

Horolezecký tým vytváří internetový obchod Bartsport. Letos do něho zlanaril Dušana Stoupu Janáka. Již delší dobu je v něm horský vůdce Janek Bednařík.

KULATÁ FIREMNÍ VÝROČÍ

Kulatá výročí letos slaví tři významné zahraniční outdoorové firmy a čtyři domácí. Horolezecké vybavení se značkou Grivel se prodává už 190 let. Obuvnický závod Lowa vyrábí boty již 85 let. Výrobce orientačního vybavení Silva byl založen před 75 lety. Doldy šije batohy dvacet let, Cykloknihy publikují čtvrt století, Vodák-sport prodává lodě deset let a Horydoly vycházejí pět let.

NOVÉ OBCHODY V HRADCI KRÁLOVÉ A OSTRAVĚ



Na sklonku jara byla otevřena v Hradci Králové na Velkém náměstí 149 nová prodejna značky Sensor. Výrobce oblečení tu nabízí kompletní kolekci svých produktů, od funkčního prádla přes speciální oblečení na kolo, outdoorové aktivity až po doplňky. V ostravském obchodním domě Futurum, Novinářská 6a zřídil Rock Point novou prodejnu obuvi značky Keen. Nejznámější jsou její sandály s gumovou špičkou.

NORTH FACE V CHAMONIX

Značka oblečení a vybavení na hory

Kalendář outdoorových akcí najdete na www.horydoly.cz/kalendar.

press

The North Face využila proluky v zástavbě ke své propagaci. V Chamonix umístila výlohu vtipně a velmi efektivně na dohled od hlavního korza. Namontovala ji kolmo k hlavní třídě na prázdnou zeď. Na oko působí jako výrazný svítící billboard.



CZECHTOURISM VYRAZIL DO RUSKA

Vlaková roadshow na Transsibiřské magistralé představila Českou republiku ruským turistům a zároveň oslavila deset let působení tamního zastoupení CzechTourism. Výprava se vydala z Moskvy do Vladivostoku dvěma vagóny naplněnými becherovkou, jídlem, muzikanty, kuchaři a úředníky. "Rusko je obrovská země zahlcená reklamou lákající ruské turisty snad do všech koutů světa. Dominují v nich turistické velmoci jako jsou Egypt, Řecko, Turecko, Tunis nebo Čína," uvedla ředitelka moskevského zastoupení CzechTourism Helena



Svobodová. "Pouhé odvislání reklamních spotů či umístění billboardů v centrálních regionech Ruska by tak nemělo příliš velký efekt."

SENSOR PODPOŘÍ UNICEF

Značka Sensor spojila síly s Dětským fondem OSN – UNICEF. V letošním roce se podílí na celosvětovém programu očkování. Cílem očkovacího programu je chránit děti v rozvojových zemích před smrtí

z důvodu některé z dětských smrtelných nemocí (spalničky, záškrt, černý kašel, tetanus, tuberkulóza, dětská obrna). "Rozhodli jsme se omezit prostředky na sponzorování a podpořit ty, kteří si stěží pomohou sami. Nejsou to špičkoví cyklisti, nekonvenční snowboardisté nebo výjimeční horolezci, ale rozhodně potřebují naši pomoc," komentuje majitel značky Sensor Milan Jurka.

ASIANA KOUPILA NEOPLANY

Nové komfortní autobusy Neoplan Tourliner začaly jezdit na lince Karlovy Va-



ry - Praha - Brno, kterou provozuje společnost Asiana. Kromě pohodlného interiéru a internetového připojení ocení cestující vyšší bezpečnost a ekologické parametry. Autobusy mají kapacitu 57+1+1 míst.

ZÁVOD PROFESIONÁLNÍCH LEZCŮ

Závod v technickém lezení Sambarsteel proběhl v Kladně. Hlavní disciplínou bylo překonání lanové dráhy s mnoha překážkami za pomoci blokantů. Půlhodinový limit představoval tlustou dělicí čáru mezi profesionály, kteří si dokázali poradit z dráhou za bezmála poloviční dobu, a mezi ostatními lezci, jimž nestačil na slezení ani polovina dráhy. Zvítězil Roman Hóta (Potápeči Kladno). Výstupu po zavěšeném laně 80 metrů za pomoci jističích pomůcek zvládl nejrychleji Roman Dušánek (Hasiči Cheb). Týmová soutěž simulující vyproštění osmdesátikilogramové osoby se stala kořistí družstva Hasiči Rescue I. Horydoly jsou mediálním partnerem Sambarsteel.

NECKERMANN UŽ TAKÉ DĚLÍ CENY

Česká pobočka německé cestovní kanceláře Neckermann podlehla tlaku tuzemské konkurence a snížila se na její úroveň. Místo jedné koenečné ceny zájezdu inzeruje ceny dvě. Zákazník si je může sečíst, nebo najde jejich součet v téměř inzerátu.

Snažíme se chránit perlorodku

Těžko pochopitelná mediální bitva se odehrává už několik let o splouvání horní Vltavy. Ochránci přírody by nejraději zakázali splutí všem vodákům. Obce, podnikatelé a vodáci se tomu brání. Strážce Šumavy z Českých Žlebů Adam Diviš, který má problémový tok Vltavy na starosti, objasňuje ochranné postoje.

Jaká pravidla platí pro vodáky na Šumavě?

Platí to, co loni. Zatím se nic nemění. Správa Šumavského národního parku však mlží. Prý se pravidla zpřísňují a platí zákaz plavby.

Snahou národního parku je dosáhnout zpřísnění současného stavu. Je to ale vázáno na změnu návštěvního řádu, který se teprve bude schvalovat. V jaké podobě a od kdy začne nový návštěvní řád platit?

To nikdo neví na správu parku ani v dotčených obcích. Jsou v něm dost kontraverzní záležitosti, které rada parku pravděpodobně nepodpoří. Řešit je potom bude muset až Ministerstvo životního prostředí.

Je splouvání Vltavy důležitou nebo okrajovou záležitostí pro radu parku?

Jednoznačně největší problém navrhovaného návštěvního řádu je splouvání. Dotýká se celého regionu a rada parku náš návrh asi nechce schválit.

Proč se ochranné návrhy neustále mění? Jak se v nich může vodák orientovat?

Správa parku neustále ustupuje tlaku regionu a snaží se s ním dohodnout, aby bylo schválení návštěvního řádu pravděpodobnější. Obce totiž chtějí, aby návštěvní řád splutí umožňoval.

Při boji o zákaz plavby často jmenujete perlorodku.

Je to kriticky ohrožený druh. Důležité jsou i ostatní organismy. Potíže jsou také s hlukem a odpady.

Chcete zakázat plavbu na nafukovacích lodích a částečně povolit jen pevné kánoe a kajaky.

Nechceme na horní Vltavu pustit pouze čtyř- a vícemístné rafty, pramá, pramice a podobná velká plavidla. Jednoduše řečeno, jde o ponor. Čím větší mají lodě ponor, tím více škody na dně nadělají.

Vraťme se ještě na chvíli k perlorodkám. Oponenti vyčítají správě národního parku, že je cíleně vysadila do Teplé Vltavy před několika lety.

Perlorodka se v oblasti vyskytovala vždycky. Jsou o tom záznamy už od středověku. Nedávný průzkum odhadl původní populaci perlorodky na horním toku Vltavy na dvanáct set jedinců.



Slunečná plotna

Text: Kuba Turek. Foto: Nika Kašparová

Bergellská žula je mezi horolezci vyhlášená. Znamé jsou především severní stěny třítisícovek Badil, Cengalo nebo Punta Anna. Bojovala v nich taková esa jako Ricardo Cassin, Walter Bonatti nebo Igor Koller. Mnohdy šlo o život.

Jenže Bergell má dvě tváře. Švýcarský sever je odmítavý, studený a divoký. Italský jih nabízí lezcům slunečné výstupy v dokonale zajištěných cestách. Rychle tají i poslední ledovce, a tak je možné doma nechat cepíny a mačky.

Plotny Enrichetta vedou na jeden z předvrcholů opravdových štítů, ale zato se tu dá lézt ve skoro třítisícové nadmořské výšce jen s pár karabinami za pasem. Jak si zdejší lezení užít? To je jednoduché – jeďte osm set kilometrů autem do Val Ma-

INZERCE



sino, stoupejte šest hodin pěšky na chatu Gianetti (2534 m n.m.) a pak to už máte jen slabou hodinku k plotnám. Položená skála téměř bez trhlin je zajištěná nýty po pěti metrech, žádné další jištění nepoužijete. Obtížnost se pohybuje ve francouzské klasifikaci od pětky do sedmičky. Lezení je na tři délky lana. Teď vážně: Samozřejmě se z Gianetti chodí především na vážné alpinistické túry. Jeden den odpočinkového lezení však potěší i nejtvrďšího dobyvatele vrcholů. ■

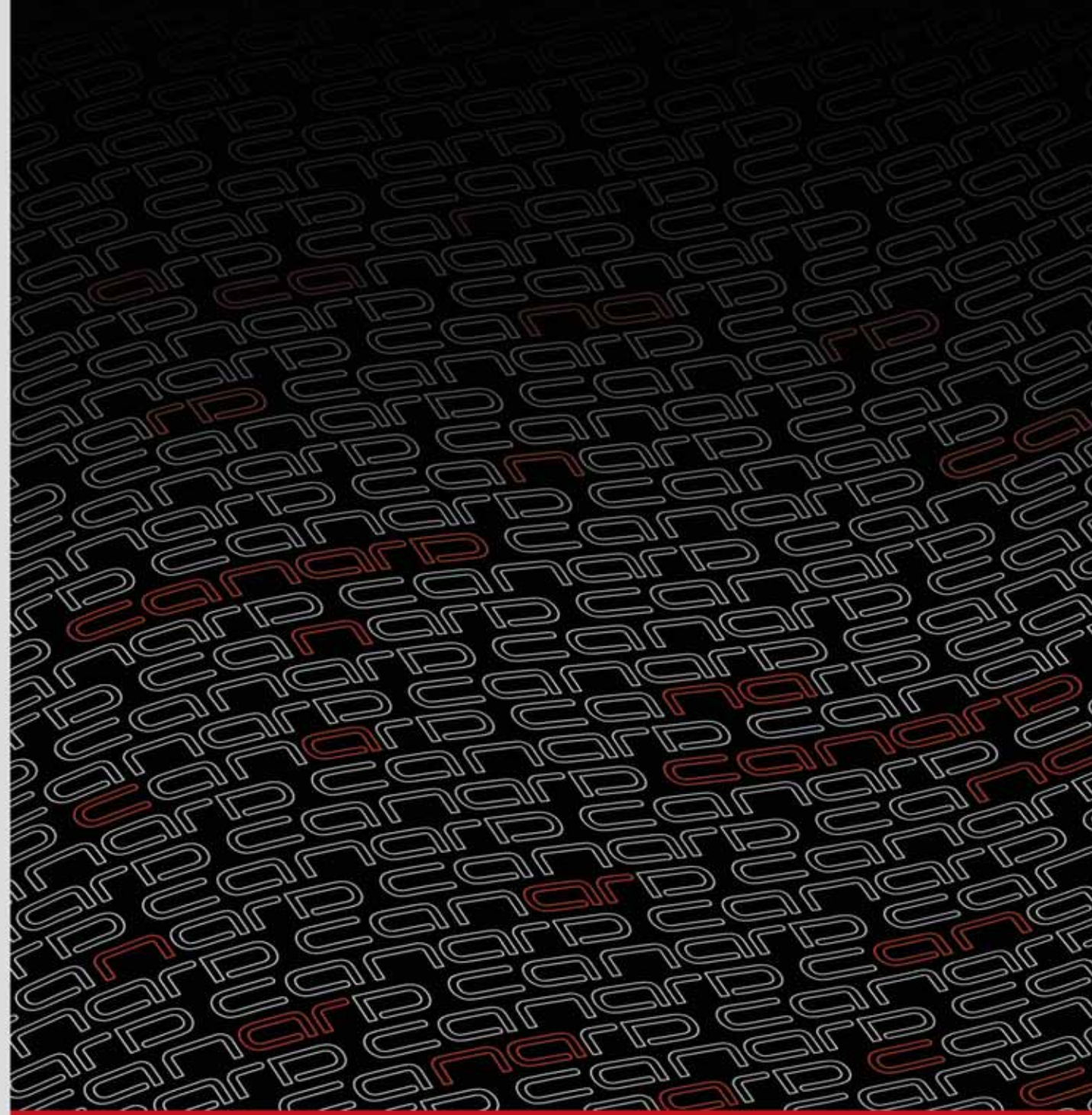
- nakresli si trasu kudy chceš
- přidej popis
- vygeneruj si profil, délku a převýšení
- ulož to na web
- pošli link kamarádům
- nahraj si tracklog do GPSSky
- vstaň konečně od toho počítače a JEZDI !!!

www.canard.cz



CANARD

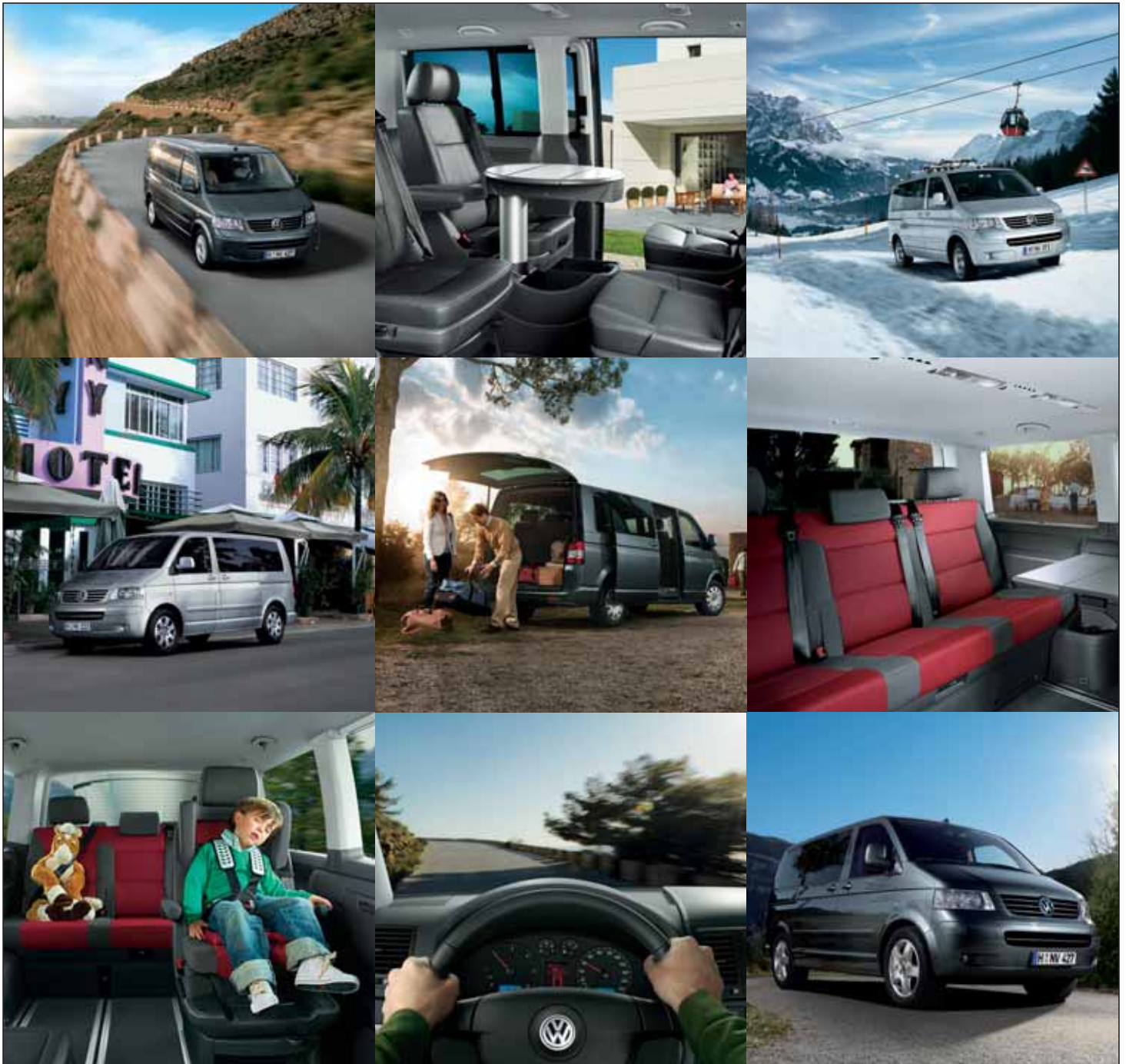
functional sportswear



Canard spol. s r.o., Radobyčická 10a, 301 00 Plzeň ● tel.: +420 777 084 003, +420 777 084 009 ● fax: +420 377 236 745

funkční prádlo, které nemusíte skrývat / functional underwear you needn't hide

CANARD 08



Více prostoru pro nové zážitky. Multivan se zvýhodněním, jaké tu ještě nebylo.

Volkswagen Multivan ve verzi Comfortline teď pořídíte již za 690 163 Kč anebo se můžete těšit na cenové zvýhodnění až 160 000 Kč, rozhodnete-li se pro verzi Highline. Volkswagen Multivan, to je komfort, prostor, variabilita a spolehlivost, které Vám vždy nabídnou dostatek svobody pro všechny Vaše potřeby, ať už budete podnikat cokoli. Využijete-li k nákupu Volkswagen úvěru od ŠkoFINu „Dejte 19 % – stát Vám vrátí 19 %“ vytvořeného speciálně pro užitkové vozy Volkswagen, dostanete atraktivní financování se všemi dostupnými daňovými výhodami.

Přijďte se přesvědčit osobně ke svému prodejci užitkových vozů Volkswagen.



Das Auto.